







OBSAH

6	Profil společnosti
7	Základní informace o společnosti (údaje k 31. 12. 2001)
7	Začlenění do finanční skupiny Komerční banky, resp. Sociétés Générale
7	Pozice společnosti na trhu – vymezení vůči konkurenci
7	Obecné cíle společnosti pro následující roky
8	Úvodní slovo předsedy představenstva
10	Zpráva představenstva
11	Nejvýznamnější události roku
11	Obchodní činnost
12	Nabídka produktů společnosti
13	Komentář k výsledkům hospodaření za rok 2001
13	Personální politika
13	Public Relations
13	Výhled do roku 2002
16	Vrcholové orgány společnosti
17	Představenstvo
17	Dozorčí rada
17	Změny ve složení představenstva a dozorčí rady
18	Zpráva dozorčí rady
20	Finanční část
22	Zpráva auditora
24	Rozvaha
26	Výkaz zisků a ztrát za rok 2001
49	Zpráva o vztazích (dle § 66a odst. 9 obchodního zákoníku)
54	Přílohy
62	Organizační schéma společnosti
64	Adresář

Profil společnosti

Základní informace o společnosti (údaje k 31. 12. 2001)

Obchodní jméno	Komerční pojišťovna, a. s.
Právní forma	akciová společnost
Datum vzniku	1. 9. 1995
Sídlo společnosti	Praha 1, Jindřišská 17
IČO	63998017, zapsaná u Městského soudu v Praze, oddíl B, vložka 3362
Akcionář	jediným akcionářem je Komerční banka, a. s., se sídlem Praha 1, Na Příkopě 33, IČO 45317054
Základní jmění	450 mil. Kč
Předmět činnosti	– pojišťovací činnost v oblasti životního i neživotního pojištění – zajišťovací činnost ve smyslu odevzdávání části převzatého rizika zajistiteli – činnosti související s pojišťovací a zajišťovací činností – zábranná činnost – uzavírání zprostředkovatelských smluv s fyzickými osobami nebo právníckými osobami s bydlištěm nebo sídlem na území České republiky na sjednávání pojištění ve svůj prospěch
Orgány společnosti	valná hromada, představenstvo, dozorčí rada

Začlenění do finanční skupiny KB, resp. SoGe

Komerční pojišťovna, a. s., (dále také Komerční pojišťovna nebo KP) je stoprocentní dceřinou společností Komerční banky (KB). Hlavním strategickým cílem společnosti pro rok 2002 bude restrukturalizace společnosti s cílem výrazného zefektivnění hospodaření. Začleněním Komerční banky do skupiny Sociétés Générale (dále jen SoGe) v říjnu 2001 se Komerční pojišťovna, a. s., stala součástí bankovního domu, který patří k největším a zároveň nejziskovějším v Evropě. Více než

12 milionům klientů nabízí skupina SoGe ve svých 3100 pobočkách po celém světě vysoce kvalitní služby a komplexní finanční servis zahrnující drobné bankovníctví, správu aktiv, osobní bankovníctví a firemní a investiční bankovníctví. Působení v rámci silné skupiny Sociétés Générale přispěje k posílení pozic Komerční banky i jejích společností na trhu. Stane se tak zejména díky trvalému vysokému standardu nabízených produktů a služeb spolu s postupným rozšiřováním jejich palety.

Pozice společnosti na trhu – vymezení vůči konkurenci

Komerční pojišťovna, a. s., je univerzální pojišťovnou, poskytující široké spektrum životního i neživotního pojištění. Zejména v oblasti pojištění POV patří mezi pět největších pojišťoven v ČR. Od roku 2002 KP nebude poskytovat pojištění průmyslu a podnikatelů. Po privatizaci Komerční banky, a. s., v roce 2001 může i KP počítat se silnou podporou finanční skupiny Sociétés Générale.

V životním pojištění Komerční pojišťovna podle statistiky České asociace pojišťoven obsadila se svým 3,51%

podílem předepsaného pojistného 7. místo na českém pojistném trhu. V porovnání s rokem 2000 vzrostl prodej životního pojištění v roce 2001 o 119,8 %.

V neživotním pojištění byl tento růst poněkud nižší a dosáhl hodnoty 5,64 %. Přesto podíl Komerční pojišťovny na českém pojistném trhu předepsaného pojistného neživotního pojištění byl 3,01 %, takže Komerční pojišťovna v tomto odvětví celostátně obsadila 6. místo.

Obecné cíle společnosti pro následující roky

- rozvoj prodeje životního pojištění efektivnějším využitím potenciálu prodejních míst KB
- posílení významu životního pojištění v produktových balíčcích KB
- optimalizace nabídky společných produktů v rámci finanční skupiny KB
- zkvalitňování péče o klienta a poskytování služeb v rámci celé finanční skupiny Komerční banky
- orientace na prodej dlouhodobých životních pojištění

Úvodní slovo předsedy představenstva



Rok 2001 byl rokem, který znamenal pro Komerční pojišťovnu mnoho výrazných změn. K nejvýznamnějším krokům lze rozhodně počítat privatizaci KB skupinou Sociétés Générale, významné personální změny ve vedení společnosti a v neposlední řadě také výraznou změnu zaměření s cílem posílení tržního podílu v oblasti životního pojištění.

Nové vedení, které přicházelo do KP průběžně v rámci roku 2001, mělo za cíl okamžitě řešit její komplikovaný aktuální stav, přispět k úspěšné privatizaci KB a řádně uzavřít účetní rok.

V roce 2001 bylo dosaženo mimořádného růstu tržního podílu životních pojištění. Tato skutečnost se samozřejmě projevila velkým tlakem na náklady společnosti, avšak s výrazným ziskovým potenciálem v budoucnu.

Auditovaný hospodářský výsledek Komerční pojišťovny za rok 2001 činil ztátu 713 milionů korun. Tento nepříznivý výsledek byl zapříčiněn jednak provozními ztrátami společnosti, ale zejména pak konzervativním přístupem k tvorbě technických i netechnických rezerv.

Vlivem negativního vývoje hospodaření dosáhl vlastní kapitál Komerční pojišťovny k 31. 12. 2001 negativní

hodnoty ve výši -443 milionů. Tuto tíživou finanční situaci společnosti se v prosinci Komerční banka rozhodla řešit navýšením základního kapitálu Komerční pojišťovny o 105 milionů korun ještě v roce 2001 a v případě potřeby příslibem navýšení o dalších až 700 milionů Kč v letech příštích! Komerční pojišťovna také v závěru roku 2001 přestala nabízet pojištění velkých průmyslových a podnikatelských rizik a počátkem roku 2002 začala jednat o převodu části svého neživotního kmene na jiného pojistitele. Toto souvisí s cílem Komerční pojišťovny orientovat se v dalším období hlavně na nabídku životních pojištění a v oblasti neživotních pojištění na pojistné smlouvy sjednávané s občany a živnostníky.

Obchodním záměrem Komerční pojišťovny je nabízet stále více pojišťovacích produktů v takzvaných balíčcích, které obsahují jak pojištění, tak ostatní produkty Komerční banky a její finanční skupiny.

Jistotou a finančním zázemím jí je Komerční banka a její nový vlastník, mezinárodní finanční skupina Sociétés Générale.

Ing. Zbyněk Veselý
předseda představenstva a ředitel
Komerční pojišťovna, a. s.

Zpráva představenstva

Nejvýznamnější události roku

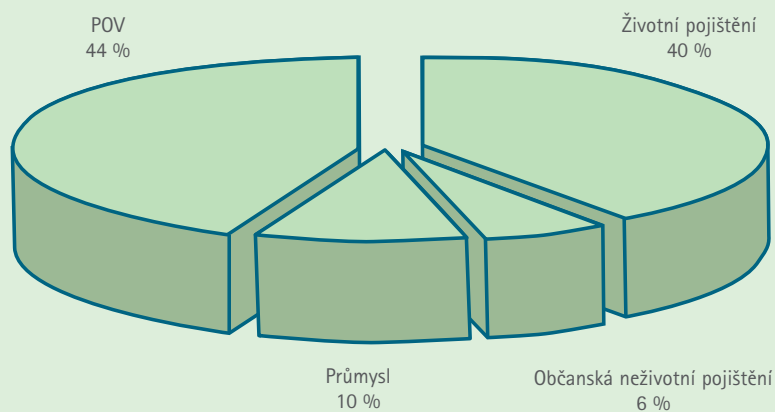
Rok 2001, finální pro privatizační proces skupiny Komerční banky, byl v Komerční pojišťovně především ovlivněn změnami ve vrcholovém vedení společnosti, jakož i změnami cílů a priorit, které definoval akcionář. V první řadě šlo o vytvoření předpokladů pro významné rozvinutí cross-sellingu v rámci finanční skupiny Komerční banky a o vyvážení pojistného kmene Komerční pojišťovny ve prospěch produktů životního pojištění.

Současně také o zefektivnění činnosti Komerční pojišťovny změnou organizační struktury i hodnotového systému a modernizací front i back office. Následně tak novému strategickému partnerovi Komerční banky představit Komerční pojišťovnu jako společnost, která je schopna nejenom obstát na českém pojistném trhu, ale ve spojení s produkty Komerční banky a její finanční skupiny obsadit jedno z předních míst.

Obchodní činnost

Druhy pojištění	Předepsané pojistné 2001 (tis. Kč)	Počet smluv v kmeni k 31. 12. 2001
Životní pojištění	1 030 247	38 218
Občanská neživotní pojištění*	159 851	290 138
Průmysl	255 946	4 708
POV	1 134 349	395 584

* včetně cestovního pojištění a pojištěných platebních karet



Komerční pojišťovna prodávala své produkty rozmístěných po celé ČR. Její produkty bylo rovněž prostřednictvím 81 obchodních míst rovnoměrně možno získat ve 330 pobočkách KB.

Přehled pracovníků obchodní služby KP

Ředitel divizní pobočky	4
Ředitel oblastní pobočky	10
Vedoucí obchodní agentury	81
Pojišťovací agent	1 054

Nabídka produktů společnosti

V loňském roce byla zčásti inovována nabídka produktů životního pojištění a produktů majetkových pojištění občanů. U životních pojištění se změnila variabilitnost připojištění a možnost vzájemně kombinovat nejrůznější produkty.

Významnou změnou pro obchod se stala skutečnost, že od 1. 1. 2001 je možno zaplacené pojistné odečíst z daňového základu.

Zájem klientů byl zaznamenán zejména o produktové balíčky vycházející z nabídky KP i KB a její finanční skupiny. Mění se situace na trhu a stále užší vazba mezi KB a KP vyžadují tvorbu naprosto nových produktů, odpovídajících novým strategickým záměrům a aktuálním potřebám klientů.

Nejdůležitější produkty v roce 2001

Kapitálové životní pojištění s podíly na zisku

Kapitálové životní pojištění spořicí

Sdružené pojištění dětí

Důchodové pojištění

Rizikové životní pojištění

Kolektivní pojištění k úvěrům

Úrazové pojištění dospělých a dětí za návratný vklad

Ostatní úrazová pojištění

Pojištění staveb

Pojištění domácnosti

Pojištění odpovědnosti občanů

Cestovní pojištění

Platební karty

Havarijní pojištění motorových a přípojných vozidel

Pojištění odpovědnosti za škodu způsobenou provozem motorového vozidla

Pojištění průmyslu a podnikatelů

V rámci celé finanční skupiny KB musí postupně vzniknout dobrý základ pro vytvoření věrnostního klientského programu. Komerční pojišťovna začala na principech tohoto systému v roce 2001 pracovat a některé dílčí produktové příležitosti realizovat.

budou dopracovány a zdokonaleny v roce 2002. Záměrem je, aby se Komerční pojišťovna stala při rozvoji finančního poradenství významnou složkou celé finanční skupiny Komerční banky.

Nové principy a systémy řízení Komerční pojišťovny, které začaly být představenstvem uplatňovány v roce 2001

Komentář k výsledkům hospodaření za rok 2001

Vzhledem k výši dosažené ztráty provedlo vedení společnosti analýzu příčin tohoto nepříznivého výsledku. Vedle provozních ztrát a nákladů souvisejících s rozšiřováním pojistného kmene pojišťovny přispěly k této ztrátě též některé další skutečnosti.

Vedení Komerční pojišťovny přehodnotilo v průběhu roku 2001 přiměřenost tvorby technických rezerv, zejména v oblasti životního pojištění a pojištění odpovědnosti za škodu způsobenou provozem vozidla.

Negativní dopad na hospodaření měla i aktualizace a související přehodnocení značné části podílu

společnosti na úhradě deficitu z pojištění odpovědnosti za škodu způsobenou provozem vozidla, který byl stanoven Českou kanceláří pojistitelů, a tvorba rezerv na závazky a rizika vyplývající z činnosti v oblasti neživotního pojištění průmyslu a podnikatelů.

V reakci na nepříznivou situaci připravilo vedení společnosti ve spolupráci se svým akcionářem plán opatření, který je podrobněji popsán v příloze k účetní závěrce.

Personální politika

K 31. 12. 2001 dosáhl stav zaměstnanců společnosti 447 osob, což představuje v porovnání s rokem 2000 zvýšení o 30 osob.

Public Relations

Zvláštní pozornost byla věnována osvětlování základních principů pojištění a pojišťovnictví a začlenění tohoto odvětví do celospolečenských procesů. V článcích, zprávách, vystoupeních a statích se KP loni prezentovala ve vazbě na sociální a zdravotní politiku státu. Při popularizaci životního pojištění bylo využíváno možnosti odepsat si z daňového základu zákonem stanovené částky. V oblasti neživotního pojištění byl například

rozebírán dopad přírodních katastrof a teroristických útoků na naši ekonomiku a dokumentován podrobnými údaji význam tohoto pojištění. Zvláštní pozornost byla věnována cestovnímu pojištění a jeho vazbě na platební karty. Informace poskytované veřejnosti o produktech KP ve své většině vycházely z produktových balíčků KP vytvořených ve spolupráci s finanční skupinou KB.

Výhled do roku 2002

Je nezbytné dokončit restrukturalizaci Komerční pojišťovny včetně její vlastní obchodní sítě a změnit ji v profitabilní společnost, která vhodně doplní celou finanční skupinu KB, resp. SoGe.

V roce 2002 plánujeme dokončení klíčových aktivit, jež byly započaty již v roce 2001, které spočívají zejména ve stabilizaci a modernizaci informačních systémů, vývoji

nových moderních produktů, posílení prodeje prostřednictvím moderních technologií a distribučních kanálů, zefektivnění všech procesů, zejména pak likvidace, a větší komunikace s klienty.

Vysokou prioritou představenstva společnosti pro rok 2002 je také docílit užší a efektivnější spolupráce s KB a jejími obchodními místy.

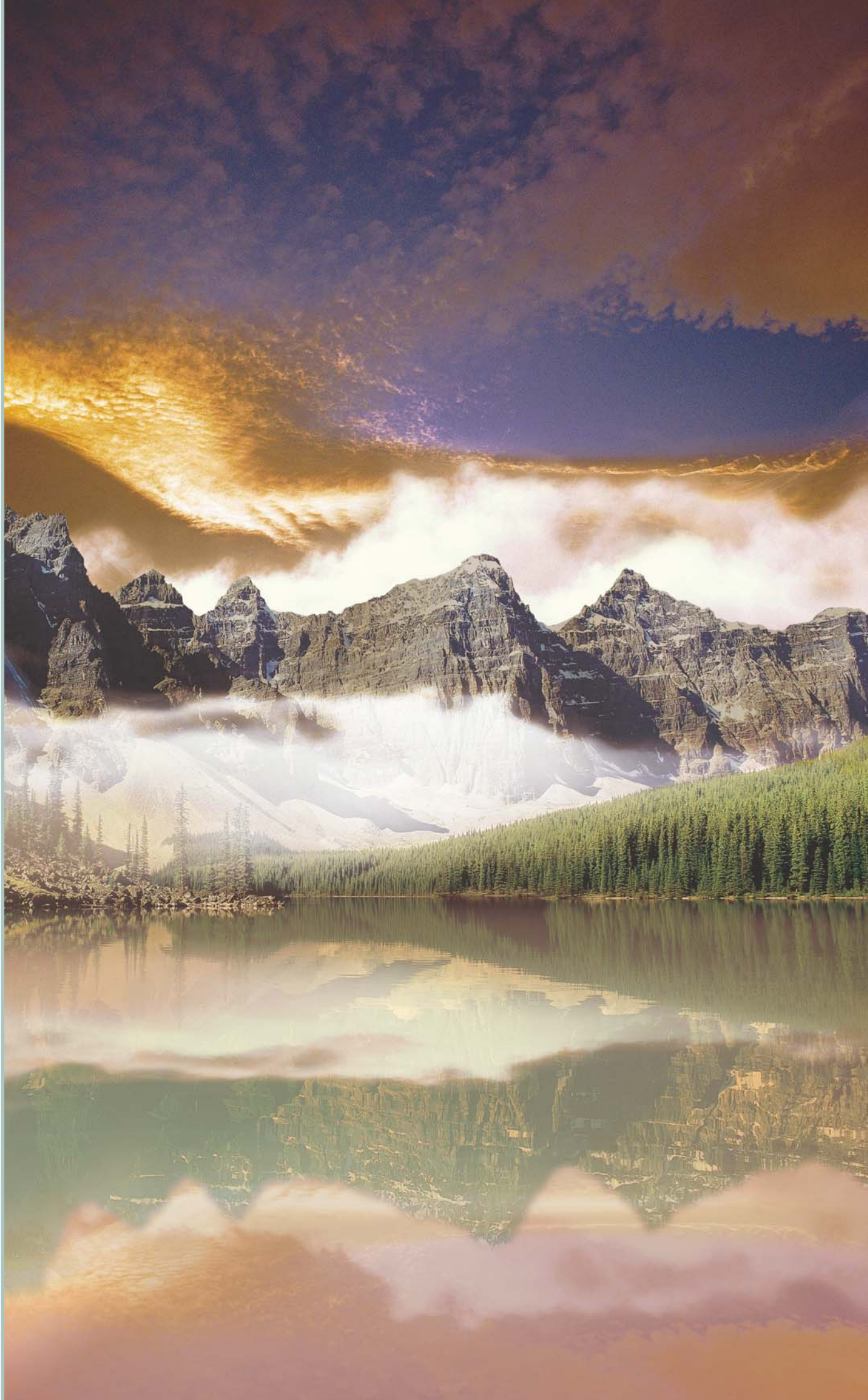
Komerční pojišťovna v roce 2002 opět projde celou řadou změn s cílem stát se pevnou součástí mezinárodní finanční skupiny SoGe. Předmětem spolupráce bude zejména oblast životního pojištění a vybraných produktů Komerční pojišťovny.

Model spolupráce bude implementován za výrazného přispění „SOGE Group“ s cílem se výrazněji zaměřit na retailovou klientelu a nabízet vysoce kvalitní služby.

Jako součást restrukturalizačního procesu Komerční pojišťovny nabídne Komerční banka k prodeji strategickému partnerovi kmen pojištění odpovědnosti z provozu motorového vozidla (dále POV) a havarijního pojištění (dále HAV). Komerční pojišťovna bude nadále působit v oblasti životního pojištění. Proces prodeje kmene POV a HAV byl zahájen koncem května 2002.

Po celou dobu procesu prodeje bude Komerční pojišťovna poskytovat služby povinného ručení a havarijního pojištění a samozřejmě dostojí všem závazkům, které pro ni z uzavřených smluv o POV a HAV vyplývají. To znamená, že stávajícím klientům POV a HAV nabídne Komerční pojišťovna stejnou úroveň služeb jako doposud: KP bude nadále jako obvykle až do ukončení procesu převodu kmene poskytovat pojistnou ochranu, vypořádání pojistných událostí a všechny ostatní služby. Nový strategický partner převezme veškeré závazky, které vyplývají z uzavřených pojistných smluv s Komerční pojišťovnou a jejími klienty.

Komerční banka věří, že tento důležitý a pozitivní krok ve vývoji Komerční pojišťovny se stane výhodou pro současné i budoucí klienty obou společností a že i díky tomuto rozhodnutí se zlepší úroveň a kvalita nabízených služeb.



Vrcholové orgány společnosti

Představenstvo

Ing. Zbyněk Veselý

předseda představenstva a ředitel společnosti

Narozen 27. 8. 1967, bytem Praha 4, Na Pankráci 995/5, zvolen s účinností od 1. 4. 2001. Od roku 1995 do volby členem představenstva společnosti působil v pojišťovnictví v různých manažerských pozicích, naposledy od roku 1999 jako generální ředitel a předseda představenstva České životní pojišťovny, a. s. Vystudoval Vysokou školu ekonomickou, ekonomika průmyslu, absolvoval stáže v zahraničí.

Ing. Zdeněk Zavadil

člen představenstva a náměstek ředitele společnosti

Narozen 22. 4. 1969, bytem Praha 3, Kunešova 2651/14, zvolen s účinností od 10. 5. 2001. Od roku 1993 působil ve finančnictví v různých manažerských pozicích, 1. 5. 2001 byl jmenován náměstkem ředitele společnosti. Je absolventem Vysoké školy ekonomické, fakulty podnikohospodářské.

Dozorčí rada

Ing. Libor Löfler

předseda dozorčí rady

Narozen 29. 5. 1966, bytem Praha 5, Bublavská 312, zvolen 18. 1. 2002. V současné době zastává funkci náměstka ředitele finanční divize centrály Komerční banky, a. s., s odpovědností za oblast účetnictví a finančního výkaznictví. V bankovníctví působí od roku 1988 v různých pozicích, v Komerční bance pracuje od roku 1999. Je absolventem Vysoké školy ekonomické v Praze, národohospodářská fakulta, obor finance a úvěr.

Ing. Robert Kubinský

místopředseda dozorčí rady

Narozen 3. 3. 1971, bytem Praha 10, Bulharská 7, zvolen 18. 1. 2002. Od června 2001 působí v Komerční bance, a. s., v pozici vedoucího útvaru koordinace, plánování a controllingu finanční skupiny Komerční banky. Od roku 1996 působil ve finančnictví a pojišťovnictví v ekonomických pozicích. Je absolventem Ekonomické univerzity v Bratislavě, národohospodářská fakulta, specializace finanční soustava a peněžnictví.

Změny ve složení představenstva a dozorčí rady

Představenstvo

Člen – Ing. Jan Klak (od 10. 2. 1998 do 1. 11. 2001)

Členka – Ing. Stanislava Fiedlerová (od roku 1995 do 10. 5. 2001)

Dozorčí rada

Člen – prof. RNDr. Petr Mandl, DrSc. (od roku 1997 do 10. 5. 2001)

Člen – Mgr. Michal Jelínek (od 6. 3. 2001 do 15. 1. 2002)

Člen – RNDr. Jiří Witzany, PhDr. (od 10. 5. 2001 do 17. 1. 2002)

Člen – Doc. Ing. Jiří Dvořáček, CSc. (od roku 1999 do 26. 1. 2001)

Člen – Ing. Jaroslav Martinec (od roku 1999 do 1. 3. 2001)

Člen – Ing. Jiřina Bokšová (od 24. 5. 1999 do 31. 12. 2001)

Člen – Mgr. Jan Hora (od 20. 12. 2001 do 30. 4. 2002)

Zpráva dozorčí rady

Vyjádření dozorčí rady společnosti Komerční pojišťovna, a. s., o přezkoumání roční účetní závěrky, návrhu na vypořádání hospodářského výsledku a zprávy o vztazích podle § 66a obchodního zákoníku

Dozorčí rada Komerční pojišťovny, a. s., průběžně zabezpečovala úkoly, které jí náležejí podle ustanovení obchodního zákoníku a stanov akciové společnosti. Dozorčí rada vykonávala pravidelný dohled nad činností pojišťovny a předávala představenstvu své podněty a doporučení.

Dozorčí rada po přezkoumání účetní závěrky pojišťovny za období od 1. 1. do 31. 12. 2001 a na základě zprávy externího auditora k této účetní závěrce konstatuje, že účetní záznamy a evidence byly vedeny průkazným způsobem a v souladu s obecně závaznými předpisy upravujícími vedení účetnictví pojišťoven a také v souladu se stanovami pojišťovny. Účetní záznamy zobrazují věrně ve všech významných ohledech finanční situaci pojišťovny k 31. prosinci 2001.

Aniž by byla vyjádřena výhrada k účetní závěrce sestavené k 31. 12. 2001, dozorčí rada spolu s externím auditorem upozorňuje na následující skutečnosti:

1. Příprava této účetní závěrky vyžadovala, aby představenstvo pojišťovny provedlo některé odhady nebo použilo určité předpoklady, které mají vliv na vykazované hodnoty nákladů a výnosů běžného účetního období a aktiv a pasiv k datu sestavení účetní závěrky (zejména v oblasti zajištění);
2. Představenstvo společnosti přehodnotilo předpoklady a údaje použité při stanovení výše technických rezerv na pojistné škody nastalé, ale nenahlášené (IBNR) v oblasti pojištění odpovědnosti za škodu při provozu vozidla k 31. prosinci 2001;
3. Dále představenstvo provedlo aktualizaci a související přehodnocení postupu účtování o podílu společnosti na deficitu prostředků na úhradu očekávaných závazků vůči poškozeným v oblasti pojištění odpovědnosti za škodu při provozu vozidla, které byly k 1. lednu 2000 převedeny z České pojišťovny, a. s., dřívějšího monopolního provozovatele tohoto pojištění, na Českou kancelář pojistitelů.

V Praze dne 29. dubna 2002

Dozorčí rada spolu s externím auditorem dále konstatuje, že pojišťovna v roce 2001 vykázala vysoké ztráty a k 31. prosinci 2001 měla záporný vlastní kapitál ve výši 433 mil. Kč.

V návaznosti na výše uvedenou ztrátu za rok 2001 sestavila pojišťovna ve spolupráci se svým jediným akcionářem – Komerční bankou, a. s. – podrobný plán restrukturalizace, reorganizace a rekapitalizace pojišťovny, který by měl být realizován v průběhu roku 2002. Jediný akcionář se zavázal, že bude pojišťovně poskytovat dostatečnou finanční podporu tak, aby byla schopna vyplácet pojistná plnění a splňovat příslušné právní a regulatorní požadavky a pokračovat v obchodní činnosti.

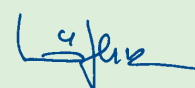
Rekapitalizace pojišťovny byla zahájena navýšením základního kapitálu o přibližně 289 mil. Kč, které bylo započato v listopadu 2001. Tyto prostředky byly po datu sestavení účetní závěrky převedeny na účet pojišťovny; navýšení kapitálu nebylo však k datu vydání účetní závěrky zapsáno v obchodním rejstříku, a tudíž nebylo v rozvaze k 31. prosinci 2001 zohledněno.

Bližší údaje o příčinách ztrát, plánu reorganizace, restrukturalizace a rekapitalizace pojišťovny jsou uvedeny v příloze k účetní závěrce sestavené k 31. prosinci 2001 a ve zprávě externího auditora k této závěrce.

Dozorčí rada doporučuje valné hromadě schválit účetní závěrku společnosti za rok 2001 a pokrytí ztráty za rok 2001 tak, jak je navrhuje představenstvo pojišťovny.

Dozorčí rada dále přezkoumala zprávu o vztazích zpracovanou pojišťovnou jako ovládanou osobou podle § 66a, odst. 9, obchodního zákoníku. Dozorčí rada konstatuje, že na základě svého přezkoumání nezjistila žádné významné věcné nesprávnosti údajů uvedených v této zprávě a že představenstvo pojišťovny na základě svého hodnocení neidentifikovalo vznik újmy pojišťovně v rámci vztahů s ovládající osobou.

Za dozorčí radu Komerční pojišťovny, a. s.



Ing. Libor Löfler
předseda dozorčí rady (od 18. 1. 2002)

Finanční část



Zpráva auditora pro akcionáře společnosti Komerční pojišťovna, a. s.

Na základě provedeného auditu jsme dne 26. března 2002 vydali k účetní závěrce, která je součástí této výroční zprávy na stranách 24 až 48, zprávu následujícího znění:

„Provedli jsme audit přiložené účetní závěrky společnosti Komerční pojišťovna, a. s., k 31. prosinci 2001. Za sestavení účetní závěrky je odpovědné představenstvo společnosti. Naši odpovědností je vyjádřit názor na účetní závěrku jako celek na základě provedeného auditu.

Náš audit jsme provedli v souladu se zákonem o auditorech a auditorskými směrnicemi vydanými Komorou auditorů České republiky. Tyto směrnice vyžadují, abychom plánovali a provedli audit s cílem získat přiměřenou míru jistoty, že účetní závěrka neobsahuje významné nesprávnosti. Audit zahrnuje výběrovým způsobem provedené ověření účetních záznamů a dalších informací prokazujících údaje v účetní závěrce. Audit také zahrnuje posouzení účetních postupů a významných odhadů použitých společností při sestavení závěrky a posouzení celkové prezentace účetní závěrky. Jsme přesvědčeni, že provedený audit dává přiměřený základ pro vyslovení výroku na účetní závěrku.

Podle našeho názoru účetní závěrka zobrazuje věrně ve všech významných ohledech majetek, závazky, vlastní kapitál a finanční situaci společnosti Komerční pojišťovna, a.s. k 31. prosinci 2001 a výsledek hospodaření za rok 2001 v souladu se zákonem o účetnictví a příslušnými předpisy České republiky.

Aniž bychom vyjadřovali výhradu, upozorňujeme na následující skutečnosti.

Jak je uvedeno v bodě 2 přílohy k účetní závěrce, příprava této účetní závěrky vyžadovala, aby vedení společnosti provedlo některé odhady nebo použilo určité předpoklady, které mají vliv na vykazované hodnoty nákladů a výnosů běžného účetního období a aktiv a pasiv k datu sestavení účetní závěrky. Nejdůležitější odhady a předpoklady jsou uvedeny též v bodě 2 přílohy k účetní závěrce. Vedení vynaložilo nejlepší úsilí s cílem posoudit tyto odhady a stanovit jejich adekvátní výši na základě informací, které má v současné době k dispozici. Zejména upozorňujeme na odhady a předpoklady týkající se výpočtu, odsouhlasení a vyrovnání zůstatků zajištění za rok 2001. Společnost v současné době vede jednání o odsouhlasení těchto hodnot se zajistiteli a zůstatky vykázané v účetní závěrce představují nejlepší současný odhad částek, které budou zajistitelům postoupeny nebo od zajistitelů získány. Konečné výsledky se mohou od provedených odhadů lišit.

Jak je uvedeno v bodě 2 přílohy k účetní závěrce, vedení společnosti přehodnotilo předpoklady a údaje použité při stanovení výše technických rezerv na pojistná plnění na škody nastalé, ale nenahlášené (IBNR), v oblasti pojištění odpovědnosti za škodu při provozu vozidla k 31. prosinci 2001. Toto přehodnocení přispělo k celkovému meziročnímu navýšení těchto technických rezerv k 31. prosinci 2001 o 181 mil. Kč. Jak je uvedeno v bodě 2 přílohy k účetní závěrce, vedení společnosti provedlo aktualizaci a související přehodnocení postupu účtování o podílu společnosti na deficitu prostředků na úhradu očekávaných závazků vůči poškozeným v oblasti pojištění odpovědnosti za škodu při provozu vozidla, které byly k 1. lednu 2000 převedeny z České pojišťovny, a. s.,

dřívějšího monopolního provozovatele tohoto pojištění, na Českou kancelář pojistitelů (ČKP). Dopad tohoto přehodnocení včetně navýšení podílu společnosti o 121 mil. Kč, které bylo stanoveno ČKP v průběhu roku 2001, do nákladů roku 2001 činil 183 mil. Kč. K 31. prosinci 2001 vedení společnosti odhadlo budoucí příjmy plynoucí ze zvýšených sazeb pojistného na 143 mil. Kč. Tyto příjmy byly k datu sestavení účetní závěrky zachyceny jako přechodné aktivum, které bude realizováno v průběhu roku 2002.

Jak je uvedeno v bodě 2 přílohy k účetní závěrce, společnost v roce 2001 vykázala vysoké ztráty a k 31. prosinci 2001 měla záporný vlastní kapitál ve výši 433 mil. Kč. Vedení společnosti v bodě 2 přílohy k účetní závěrce popsalo příčiny vzniku těchto ztrát a opatření, která jsou v současné době přijímána a zvažována s ohledem na budoucí rozsah činnosti společnosti. Jediný akcionář společnosti zahájil před koncem účetního období proces navýšení základního kapitálu společnosti o 289 mil. Kč. Tyto prostředky byly po datu sestavení účetní závěrky převedeny na účet společnosti; navýšení kapitálu nebylo však k datu vydání této zprávy zapsáno v obchodním rejstříku a nebylo tudíž v rozvaze k 31. prosinci 2001 zohledněno. Po započtení tohoto navýšení kapitálu činil záporný vlastní kapitál společnosti k tomuto datu 144 mil. Kč. Jediný akcionář se zavázal, že bude společnosti poskytovat dostatečnou finanční podporu tak, aby společnost byla schopna vyplácet

pojistná plnění a splňovat příslušné právní a regulatorní požadavky. Společnost projednala s regulátorem své plány a bude pokračovat v jejich další tvorbě a realizaci v návaznosti na požadavky regulátora. S ohledem na tyto skutečnosti považuje vedení společnosti za správné sestavit účetní závěrku na základě předpokladu schopnosti společnosti pokračovat ve své činnosti v dohledné budoucnosti. Schopnost společnosti pokračovat ve své činnosti závisí na úspěšné realizaci plánů a opatření uvedených v bodě 2 přílohy k účetní závěrce. Tato účetní závěrka neobsahuje žádné úpravy, které by mohly vyplynout, pokud by nedošlo k úspěšné realizaci některého nebo žádného z výše uvedených opatření."

Prověřili jsme věcnou správnost údajů uvedených ve zprávě o vztazích mezi propojenými osobami obsažené v této výroční zprávě na stranách 49 až 53 a souvisejících přílohách. Za úplnost a správnost zprávy o vztazích odpovídá představenstvo společnosti. Na základě naší prověrky jsme nezjistili žádné významné věcné nesprávnosti údajů uvedených v této zprávě.

Rovněž jsme ověřili soulad ostatních finančních informací uvedených v této výroční zprávě s auditovanou účetní závěrkou. Podle našeho názoru jsou tyto informace ve všech významných aspektech v souladu s námi auditovanou účetní závěrkou.

V Praze, dne 29. května 2002

Auditorská společnost:
Deloitte & Touche, spol. s r.o.
Osvědčení č. 79

Odpovědný auditor:
Michal Petrus
Osvědčení č. 1105

Rozvaha

(tis. Kč)

AKTIVA			2001	2000	1999
Nehmotný majetek	(20)	11	10 646	9 385	5 854
Zřizovací výdaje	(201)	12	0	0	586
Goodwill	(202)	13			
Finanční umístění (investice)	(10 až 14)	14	2 306 480	1 385 277	942 894
Pozemky a stavby (nemovitosti)	(10)	15	22 581	23 088	23 855
Pozemky a stavby provozní	(101,102 AE)	16	22 581	23 087	23 855
Fin. umíst. v podn. třetích osob a ostat. dlouhodob. pohl.	(11)	17			
Majetk. účasti v podn. s rozhod. vlivem	(111)	18			
Majetk. účasti v podn. s podstat. vlivem	(112)	19			
Obligace a ostatní dluhopisy, půjčky - podniky s rozhodujícím vlivem	(113-114)	20			
Obligace a ostatní dluhopisy, půjčky - podniky s podstatným vlivem	(115-116)	21			
Ostatní majetkové účasti a ostatní dlouhodobé pohledávky	(117-118)	22			
Ostatní finanční umístění	(12)	23	2 283 899	1 362 189	919 009
Cenné papíry s proměnlivým výnosem	(121)	24			
Cenné papíry s pevným výnosem	(122)	25	2 011 309	1 191 399	909 009
Finanční umístění v investičních spol. a finančních fondech	(123AE)	26			
Finanční umístění ve sdruženích s právní subjektivitou	(123AE)	27			
Finanční umístění ve sdruženích bez právní subjektivity		28			
Hypotekární půjčky	(124)	29			
Ostatní půjčky	(125)	30			
Depozita u bank	(126)	31	272 590	170 790	10 000
Jiná finanční umístění	(127)	32			
Pohledávky za postupiteli	(13)	33			
Finanční umístění jménem pojištěnců	(14)	34			
Pohledávky	(30,31,32,z35,z37)	35	185 242	147 934	75 886
Pohledávky z přímého pojištění a zajištění	(30)	36	136 301	107 733	55 470
Pohledávky za pojistníky	(301,308AE)	37	135 858	79 573	46 680
Pohledávky za zprostředkovateli	(302,308AE)	38	443	118	8 512
Pohledávky při operacích zajištění	(303,308AE)	39		28 042	278
Pohledávky za upsané základní jmění	(321)	40			
Ostatní pohledávky	(32, z 35, z 37)	41	48 941	40 201	20 416
Ostatní aktiva	(21 až 25)	42	72 528	70 309	181 749
Hmotný movitý majetek	(21)	43	40 824	36 216	19 952
Provozní movitý majetek	(211AE)	44	40 648	36 040	19 781
Hmotný majetek neodepisovaný	(216)	45	176	176	171
Pořízení majetku	(22)	46	1 295	468	7 759
Poskyt. zál. na pořiz. nehmot a hmot. majetku	(222)	47			1 900
Ostatní aktiva	(25)	48			
Poklad. hodnoty a ostat. finanč. majetek	(23)	49	30 409	33 625	154 038
Běžné účty	(235,234)	50	28 711	32 220	153 445
Pokladna a jiné pokl. hodnoty	(231,232AE)	51	1 698	1 405	593
Šeky	(233)	52			
Vlastní akcie	(243)	53			
Přechodné účty aktiv	(z 39)	54	333 095	448 215	176 159
Úroky a nájemné	(391 AE)	55			66
Pořizovací náklady na poj. smlouvy	(391 AE)	56	29 850	119 753	9 786
Ostatní přechodné účty aktiv	(395)	57	303 245	328 462	166 307
Neuhrazená ztráta minulých let	(414)	58			
Ztráta z běžného účetního období		59			
AKTIVA CELKEM		60	2 907 991	2 061 120	1 382 542
Kontrolní číslo			11 227 341	7 736 825	5 316 612

PASIVA			2001	2000	1999
Základní jmění a fondy	(40,41)	61	460 038	460 038	460 038
Základní jmění	(401)	62	450 000	450 000	450 000
Emisní ážio	(402)	63			
Jiné kapitálové účty	(403,404)	64	10 000	10 000	10 000
Rezervní fond z nového ocenění	(405)	65			
Zákonný rezervní fond	(411)	66			
Ostatní fondy	(412)	67	38	38	38
Technické rezervy	(44 mimo 446)	68	2 448 668	1 109 028	328 278
Rezerva na pojistné jiných období	(441)	69	85 268	80 596	51 804
Rezerva pojistného životních pojištění	(442)	70	1 485 939	619 562	178 926
Rezerva na pojistná plnění	(443)	71	414 395	169 473	95 550
Rezerva na prémie a slevy	(444)	72	94 419	13 758	1 998
Rezerva na vyrovnání mimořádných rizik a ostatní technické rezervy	(445)	73			
Rezerva na krytí závazků z finančního umístění jménem pojištěných	(446)	74			
Rezervy na ostatní rizika a ztráty	(45)	75	157 310	16 644	3 149
Zákonné rezervy	(451)	76			
Jiné rezervy	(452,459)	77	157 310	16 644	3 149
Závazky ze složených depozit	(461)	78			
Podřízená pasiva	(zejm.z 36, z 48)	79			
Závazky	(33, z 35, 36, z 37, 47, 48)	80	536 038	574 369	737 832
Závazky z přímého pojištění a zajištění	(33)	81	508 256	548 438	704 924
Závazky vůči pojištěným	(331, 338 AE)	82	483 119	527 276	662 720
Závazky vůči zprostředkovat.	(332, 338 AE)	83	11 179	7 899	30 360
Záv. při operacích zajištění	(333, 338 AE)	84	13 958	13 263	11 844
Půjčky zaručené dluhopisem	(367, 487)	85			
Přijaté půjčky zaručené dluhopisem v konvertibilní měně	(367AE, 487 AE)	86			
Bankovní úvěry	(363 ,364, 365, 471)	87			
Závazky daňové	(z 37)	88	1 563	1 948	2 561
Závazky soc. zabezpečení a zdrav. pojištění	(z 355)	89	4 556	5 416	4 463
Závazky k podnikům s rozhodujícím vlivem	(481)	90			
Závazky k podnikům s podstatným vlivem	(482)	91			
Ostatní závazky	(z 35, z 36, z 37, 472, z 48)	92	21 663	18 567	25 884
Přechodné účty pasiv	(z 39)	93	199 439	81 926	27 532
Nerozdělený zisk minulých let	(413)	94	1 866	1 866	1 866
Nerozdělená ztráta minulých let		95	182 751	176 153	77 297
Zisk běžného účetního období		95	-712 617	-6 598	-98 856
PASIVA CELKEM		96	2 907 991	2 061 120	1 382 542
Kontrolní číslo		99	10 291 795	7 183 064	5 153 89

Výkaz zisků a ztrát

(tis. Kč)

TECHNICKÝ ÚČET K NEŽIVOTNÍMU POJIŠTĚNÍ			2001	2000	1999
1.	Zasloužené pojistné, očištěné	11			
	Předepsané hrubé pojistné	(601)	12	1 550 146	1 454 814
	Předepsané hrubé pojistné postoupené zajišťovatelům	(602)	13	915 816	808 402
	Změna stavu rezervy na pojistné jiných období	(505-605)	14	32 165	90 552
	Změna stavu rez. na poj. jiných obd. – podíl zajišť.	(506-606)	15	27 493	61 760
2.	Převedené výnosy z finančního umíst. z netechn. účtu	(611)	16	30 938	24 390
3.	Ostatní technické výnosy, očištěné	(618-619)	17	121 508	205 499
4.	Náklady na pojistná plnění, očištěné:		18		
	Náklady na pojistná plnění	(501)	19	554 129	316 703
	Podíl zajišťovatelů na nákladech na pojistná plnění	(502)	20	344 920	200 896
	Změna stavu rezervy na pojistná plnění	(503-603)	21	682 979	241 772
	Změna stavu rezervy na poj. plnění – podíl. zajišť.	(504-604)	22	423 936	168 167
5.	Změna stavu ostatních technických rezerv – očišť.	(507-607)-(508-608)	23	889	858
6.	Prémie a slevy, očištěné	(514-515)	24	43	8
7.	Čistá výše provozních výdajů:		25		
	Pořizovací náklady (výdaje) na pojistné smlouvy	(511)	26	200 141	334 811
	Časové rozlišení pořizovacích nákladů na pojistné smlouvy	(511 AE)	27	89 903	-109 967
	Správní režie	(512)	28	244 951	271 919
	Provize od zajišť. (613) a podíly na ziscích, očištěné (616-617)	(-)	29	267 711	211 020
8.	Ostatní technické náklady, očištěné	(518-519)	30	303 321	228 153
9.	Změna stavu rezervy na vyrovnání mimořád. rizik	(509-609)	31	22 207	561
10.	VÝSLEDEK technického účtu k neživot. pojišť.	(=712)	32	-279 892	142 774
					-52 189

TECHNICKÝ ÚČET K ŽIVOTNÍMU POJIŠTĚNÍ			2001	2000	1999
1.	Zasloužené pojistné, očištěné:		33		
	Předepsané hrubé pojistné	(621)	34	1 030 247	468 334
	Předepsané hrubé pojistné postoupené zajišťovatelům	(622)	35	2 955	7 836
	Změna stavu rezervy na poj. jiných období - očišť.	(523-623)-(524-624)	36	0	0
2.	Výnosy z finančního umístění		37		
	Výnosy z majetkové účasti a v tom: rozhodující vliv	(634) v tom: (AE 634)	38	0	0
	Výnosy z ostatních finančních umístění: a v tom: rozhodující vliv	v tom:	39		
	Výnosy z pozemků a staveb	(635)	40	0	0
	Výnosy z ostatních složek finančního umístění	(636)	41	110 593	67 103
	Použití opravných položek k finančnímu umístění	(637)	42	6 494	0
	Výnosy z realizace finančního umístění	(638)	43	22 550 594	20 473 582
3.	Nerealizované přírůstky hodnoty finančního umístění	*)	44	0	0
4.	Ostatní technické výnosy, očištěné	(647-648)	45	47	10
5.	Náklady na pojistná plnění, očištěné:		46		
	Náklady na pojistná plnění	(521)	47	30 120	7 227
	Podíl zajišťovatelů na nákladech na pojistná plnění	(522)	48	1 229	961
	Změna stavu rezervy na pojistná plnění	(525-625)	49	2 020	317
	Změna stavu rezervy na pojist. plnění - podíl zajišť.	(526-626)	50	0	0
6.	Změna stavu ostatních technických rezerv		51		
	Změna stavu rezerv pojistného životního pojištění	(527-627)	52	950 877	440 636
	Změna stavu rezerv pojist. živ. pojištění - podíl zajišť.	(528-628)	53	0	0
	Změna stavu ostat. technických rezerv, očištěná	(529-629)-(531-631)	54	79 773	10 902
7.	Prémie a slevy, očištěné	(536-541)	55	0	0
8.	Čistá výše provozních výdajů		56		
	Pořizovací náklady na pojistné smlouvy	(532)	57	98 478	47 621
	Časové rozlišení pořizovacích nákladů na pojistné smlouvy	(532 AE)	58	0	0
	Správní režie	(533)	59	126 983	69 229
	Provize od zajišťov. (643) a podíly na ziscích, očištěné (641-642)	60	0	0	0
9.	Náklady na finanční umístění:		61		
	Náklady na finanční umístění:	(535)	62	10 267	12 880
	Tvorba opravných položek k finančnímu umístění	(537)	63	8 900	-623
	Náklady na realizaci finančního umístění	(538)	64	22 540 271	20 449 940
10.	Nerealizované úbytky hodnoty finančního umístění	*)	65	0	0
11.	Ostatní technické náklady, očištěné	(547-548)	66	0	0
12.	Převod výnosů z finančního umístění na netechnický účet (-)	(649)	67	52 845	45 622
13.	VÝSLEDEK technického účtu k životnímu pojištění	(= 713)	68	-204 285	-81 597
				-24 386	

NETECHNICKÝ ÚČET			2001	2000	1999
1.	Výsledek technického účtu k neživotnímu pojištění (výsledek ř. 32)	69	-279 892	142 774	-52 189
2.	Výsledek technického účtu k životnímu pojištění (výsledek ř. 68)	70	-204 285	-81 597	-24 386
3.	Výnosy z finančního umístění:	71			
	Výnosy z majetkových účastí (651) v tom rozhodující vliv (AE 651)	v tom: 72	0	0	0
	Výnosy z ostatních finančních umístění: a v tom: rozhodující vliv	v tom: 73			
	Výnosy z pozemků a staveb (652)	74	0	0	0
	Výnosy z ostatních složek finančního umístění (653)	75	0	0	10 796
	Použití opravných položek k finančnímu umístění (654)	76	0	0	0
	Výnosy z realizace finančního umístění (655)	77	0	0	3 222 281
4.	Převedené výnosy finanč. umístění z tech. účtu k život. pojišť.	(656)	52 845	45 622	4 836
5.	Náklady na finanční umístění:	79			
	Náklady na finanční umístění (551)	80	0	0	1 688
	Tvorba opravných položek finančního umístění (554)	81	0	0	600
	Náklady na realizaci finančního umístění (555)	82	0	0	3 213 422
6.	Převod výnosů z finanč. umístění na techn. účet neživot. pojištění (657)	83	30 938	24 390	10 925
7.	Ostatní výnosy (658,659,661)	84	25 302	5 694	8 180
8.	Ostatní náklady (558,559,561)	85	260 495	99 189	44 352
9.	Daň z příjmů z běžné činnosti (571, 572,575)	86	12 705	-5 303	-2 822
10.	Hospodářský výsledek po zdanění (AE 711)	87			
11.	Mimořádné výnosy (663)	88	430	351	38
12.	Mimořádné náklady (563)	89	173	145	94
13.	Mimořádný hospodářský výsledek (AE 711)	90	257	206	-56
14.	Daň z příjmů z mimořádné činnosti (573, 574)	91	0	0	0
15.	Ostatní daně a poplatky (562)	92	2 706	1 021	153
16.	HOSPODÁŘSKÝ VÝSLEDEK za účetní období (711)	93	-712 617	-6 598	-98 856
	Kontrolní číslo	99	48 143 305	43 923 298	11 114 40

Příloha k účetní závěrce za rok 2001

1. Obecné informace

1.1. Založení a charakteristika společnosti

Komerční pojišťovna, a. s., (dále jen „KP“ nebo „společnost“) vznikla zápisem do obchodního rejstříku dne 1. 9. 1995.

Předmět podnikání:

- pojišťovací činnost (neživotní i životní pojištění, § 7 odst. 1 zákona o pojišťovnictví);
- zajišťovací činnost ve smyslu odevzdávání části převzatého rizika zajistiteli (§ 7 odst. 2 zákona o pojišťovnictví);
- činnosti související s pojišťovací a zajišťovací činností (§ 7 odst. 3 zákona o pojišťovnictví);
- zábranná činnost (§ 7 odst. 4 zákona o pojišťovnictví);
- uzavírání zprostředkovatelských smluv s fyzickými nebo právnickými osobami s bydlištěm nebo sídlem na území České republiky na sjednávání pojištění ve svůj prospěch (§ 8 odst. 3 zákona o pojišťovnictví).

Společnost získala povolení Ministerstva financí ČR k podnikání v následujících oblastech:

- životní pojištění
- neživotní pojištění

- pojišťování majetku a odpovědnosti za škodu občanů, průmyslových a podnikatelských rizik (tzv. univerzální licence)
- pojišťování odpovědnosti za škodu způsobenou provozem vozidla
- pojišťovací činnosti podle pojistného odvětví č. 15 neživotních pojištění (pojištění záruky kauce), včetně schválení všeobecných pojistných podmínek pro pojištění záruky pro případ úpadku cestovní kanceláře

Všechny pojistné smlouvy byly uzavřeny v České republice.

Základní kapitál: 450 000 000 Kč

(splaceno ve výši 100 %)

Základní kapitál je tvořen 3 000 ks listinných akcií na jméno ve jmenovité hodnotě 100 000 Kč v zaknihované podobě a 3 000 ks listinných akcií na jméno o jmenovité hodnotě 50 000 Kč v zaknihované podobě.

Jediným akcionářem společnosti byla k 31. 12. 2001 Komerční banka, a. s.

1.2. Orgány společnosti k 31. 12. 2001

	Funkce	Jméno
Představenstvo	člen	Ing. Zbyněk Veselý
	člen	Ing. Zdeněk Zavadil
Dozorčí rada	člen	Mgr. Michal Jelínek
	člen	RNDr. Jiří Witzany
	člen	Ing. Jiřina Bokšová

V průběhu účetního období došlo k následujícím změnám v představenstvu a dozorčí radě společnosti:

Představenstvo

Funkce	Původní člen	Nový člen	Datum změny
člen	Ing. Václav Runštuk		1. 2. 2001
člen		Ing. Zbyněk Veselý	1. 4. 2001
člen	Ing. Stanislava Fiedlerová	Ing. Zdeněk Zavadil	10. 5. 2001
člen	Ing. Jan Klak		10. 5. 2001

Funkce	Původní člen	Nový člen	Datum změny
člen	Doc. Ing. Jiří Dvořáček		26. 1. 2001
člen	Ing. Jaroslav Martinec		1. 3. 2001
člen		Mgr. Michal Jelínek	6. 3. 2001
člen	Prof. RNDr. Petr Mandl, DrSc.	RNDr. Jiří Witzany	10. 5. 2001

Výše uvedené změny byly zapsány do obchodního rejstříku v roce 2001.

Způsob jednání za společnost

Jménem společnosti jednají v případech, kdy tak stanoví zákon, všichni členové představenstva společně, v ostatních věcech jsou oprávněni jednat vždy dva členové představenstva společně, ředitel společnosti v rozsahu svého zmocnění daného představenstvem a jím zmocnění podřízení zaměstnanci, jakož i prokuristé se samostatnou prokurou.

1.3. Podíly v jiných společnostech

Společnost neměla k 31. 12. 2001 žádné podíly v jiných společnostech.

1.4. Změny a dodatky v obchodním rejstříku

Kromě změn statutárních orgánů uvedených výše nedošlo v roce 2001 k žádným dalším změnám v obchodním rejstříku.

2. Významné události a finanční situace společnosti

2.1. Výsledek hospodaření společnosti

V posledním čtvrtletí roku 2001 iniciovalo vedení společnosti spolu s jejím akcionářem, Komerční bankou, a. s., („mateřská banka“ nebo „akcionář“) podrobné vyhodnocení a posouzení provozních činností a hospodářských výsledků společnosti. Ztráty, které společnost vykazala v roce 2001, souvisely zejména s:

- provozními ztrátami a navýšením technických rezerv na životní pojištění, především v souvislosti s pořízovacími náklady na pojistné smlouvy a s mírou návratnosti investic do těchto smluv. Dle odhadu vedení činí tyto ztráty 115 mil. Kč;
- provozními ztrátami a zvýšením technických rezerv na pojištění odpovědnosti za škodu způsobenou provozem vozidla vyplývajícími ze zhoršení škodního průběhu, přehodnocení východiska pro stanovení výše rezerv, vysokých správních a pořizovacích nákladů a z potřeby tvorby opravných položek z důvodu zvýšeného objemu pohledávek po splatnosti. Podle odhadu vedení činí tyto ztráty 280 mil. Kč;
- rezervou na závazky vyplývající z činnosti v oblasti neživotního pojištění průmyslu a podnikatelů a ze samotného vyrovnání těchto závazků. Dle odhadu vedení dosahují tyto ztráty výše 116 mil. Kč;

- aktualizací a souvisejícím přehodnocením značné části podílu společnosti (183 mil. Kč) na úhradě deficitu z pojištění odpovědnosti za škodu způsobenou provozem vozidla, který byl stanoven Českou kanceláří pojistitelů, a se zaúčtováním tohoto podílu do nákladů společnosti;
- úpravami vyvolanými odsouhlasením evidence společnosti o pojištěních s nespárovanými zůstatky peněžních prostředků a vyrovnáním zůstatků se zajistiteli.

2.2. Používání odhadů a předpokladů při sestavování účetní závěrky za rok 2001

Příprava této účetní závěrky vyžadovala, aby vedení společnosti provedlo některé odhady nebo použilo určité předpoklady, které mají vliv na vykazované hodnoty nákladů a výnosů běžného období a aktiv a pasiv k datu sestavení účetní závěrky. Vedení vynaložilo velké úsilí s cílem posoudit tyto odhady a stanovit jejich adekvátní výši na základě informací, které má v současné době k dispozici. Konečné výsledky se mohou od provedených odhadů lišit.

Níže je uvedeno shrnutí hlavních oblastí, ve kterých vedení společnosti provedlo některé odhady nebo použilo určité předpoklady. Bližší údaje jsou uvedeny v dalších bodech přílohy k účetní závěrce.

- výpočet, odsouhlasení a vyrovnání zůstatků zajištění: společnost v současné době vede jednání o odsouhlasení těchto hodnot se zajistiteli. Zůstatky vykázané v účetní závěrce představují nejlepší současný odhad částek, které budou zajistitelům postoupeny nebo od zajistitelů získány. Další informace jsou uvedeny v bodě 4.19.;
- posouzení dostatečnosti technických rezerv k životnímu a neživotnímu pojištění: vedení společnosti vykonalo podrobnou prověrku dostatečnosti tvorby technických rezerv ke všem produktům životního i neživotního pojištění. Konkrétně bylo přehodnoceno východisko pro stanovení výše rezerv na pojistná plnění na škody nastalé, ale nenahlášené (IBNR), v oblasti pojištění odpovědnosti za škodu při provozu vozidla. Toto přehodnocení přispělo k výraznému meziročnímu navýšení těchto technických rezerv o 181 mil. Kč k 31. prosinci 2001. Vedení společnosti si je vědomo toho, že krátkodobost historických řad škodního průběhu společnosti zvyšuje míru nejistoty ohledně skutečné výše škod z událostí nahlášených i nastalých, avšak nenahlášených. Další informace jsou uvedeny v bodě 4.7.;
- aktualizace a související přehodnocení účtování o podílu společnosti na úhradě deficitu z pojištění odpovědnosti za škodu způsobenou při provozu vozidla: společnost má povinnost uhradit část deficitu prostředků na úhradu očekávaných závazků vůči poškozeným v oblasti pojištění odpovědnosti za škodu způsobenou při provozu vozidla, které byly k 1. lednu 2000 převedeny z České pojišťovny, a. s., dřívějšího monopolního provozovatele tohoto pojištění, na Českou kancelář pojistitelů (ČKP). Dopad této aktualizace a souvisejícího přehodnocení účetního postupu spolu s navýšením podílu společnosti o 121 mil. Kč, které bylo stanoveno ČKP v průběhu roku 2001, do nákladů roku 2001 činil 183 mil. Kč. K 31. prosinci 2001 vedení společnosti odhadlo budoucí příjmy z pojistného, které budou získány v roce 2002 za účelem úhrady podílu společnosti na vyrovnání zmíněného deficitu, na částku 143 mil. Kč. Tyto prostředky byly k datu sestavení účetní závěrky zachyceny jako přechodné aktivum, které bude realizováno v průběhu roku 2002. Další informace jsou uvedeny v bodě 4.7.;
- vytvoření rezervy na závazky vyplývající z činností v oblasti pojištění průmyslu a podnikatelů a ze samotného vyrovnání těchto závazků. Další informace jsou uvedeny v bodě 4.8.

2.3. Plán reorganizace a restrukturalizace

Společnost v roce 2001 vykázala ztráty ve výši 713 mil. Kč a k 31. prosinci 2001 měla záporný vlastní kapitál ve výši 433 mil. Kč. Těmito ztrátami byl vyčerpán vlastní kapitál společnosti. V návaznosti na provedení výše zmíněného posouzení sestavila společnost ve spolupráci se svým akcionářem podrobný plán restrukturalizace a reorganizace, který by měl být realizován v průběhu roku 2002. Mezi základní body tohoto plánu patří:

- zřetelné oddělení životního pojištění od činností spojených s neživotním pojištěním;
- ukončení některých činností z oblasti neživotního pojištění, konkrétně pojištění průmyslu a podnikatelů;
- provedení navýšení základního kapitálu o přibližně 289 mil. Kč, které bylo zahájeno v listopadu 2001. Podrobnosti o současném stavu procesu navýšování kapitálu jsou uvedeny v bodě 4.6. Dle očekávání by mělo být toto navýšení kapitálu zapsáno do obchodního rejstříku v druhém čtvrtletí roku 2002;

- restrukturalizace stávajícího podnikatelského modelu společnosti.

Dále se jediný akcionář společnosti zavázal, že bude společnosti poskytovat dostatečnou finanční podporu tak, aby společnost byla schopna vyplácet pojistná plnění a plnit příslušné právní a regulatorní požadavky. Společnost projednala s regulátorem své plány a bude pokračovat v jejich další tvorbě a realizaci v návaznosti na požadavky regulátora.

S ohledem na dosud přijatá opatření a vzhledem k potvrzené podpoře ze strany jediného akcionáře společnosti považuje vedení společnosti za správné sestavit účetní závěrku na základě předpokladu schopnosti společnosti pokračovat ve své činnosti v dohledné budoucnosti. Tato účetní závěrka neobsahuje žádné úpravy, které by mohly vyplynout, pokud by nedošlo k úspěšné realizaci některého nebo žádného z výše uvedených opatření.

3. Účetní metody

3.1. Dlouhodobý hmotný a nehmotný majetek (včetně pozemků a staveb)

Dlouhodobým hmotným majetkem se rozumí majetek, jehož ocenění je vyšší než 40 000 Kč v jednotlivém případě a doba použitelnosti je delší než jeden rok. Hmotný majetek v pořizovací ceně do 40 000 Kč je účtován do nákladů v účetním období, ve kterém byl pořízen.

Dlouhodobým nehmotným majetkem jsou zřizovací výdaje vyšší než 20 000 Kč a další majetek, jehož ocenění je vyšší než 60 000 Kč v jednotlivém případě a doba

použitelnosti je delší než jeden rok. Nehmotný majetek v pořizovací ceně do 60 000 Kč je účtován do nákladů v účetním období, ve kterém byl pořízen.

Opravné položky k dlouhodobému hmotnému a nehmotnému majetku se stanoví na základě inventarizace k těm položkám, jejichž ocenění v účetnictví je dočasně nižší než jejich reálná hodnota. V roce 2001 nebyla žádná opravná položka k dlouhodobému majetku vytvořena.

Společnost stanovila účetní odpisy dlouhodobého majetku jako lineární. Doby odepisování jsou následující:

Kategorie majetku	Doba odepisování v letech
Stavby	30
Automobily	4
Inventář	6–12
Software	4
Zřizovací výdaje	5

Z důvodu závazných požadavků na podobu finančních výkazů pro pojišťovny jsou výše uvedené položky dlouhodobého majetku klasifikovány v rozvaze následujícím způsobem:

- pozemky a stavby jako součást finančního umístění na řádcích 15 a 16;

3.2. Finanční umístění

Účetní metody vztahující se k pozemkům a stavbám, které jsou součástí finančního umístění, jsou popsány v bodě 3.1. výše.

Termínované účty a obdobné vklady jsou účtovány v nominální hodnotě.

Cenné papíry jsou oceňovány cenou pořízení. V případě dlužných cenných papírů je nakoupený alikvotní úrokový výnos (AÚV) evidován jako součást pořizovací ceny investice.

Obchodované cenné papíry jsou oceňovány cenami pořízení nebo tržní hodnotou, a to nižší z nich. Tržní hodnota vychází z cen, za které byly cenné papíry obchodovány.

K datu účetní závěrky je zjištěna reálná hodnota jednotlivých položek finančního umístění. Za reálnou hodnotu obchodovaných cenných papírů je považována

- movitý dlouhodobý majetek jako součást ostatních aktiv na řádcích 43–45;
- nehmotný majetek na řádcích 11–13;
- pořízení majetku jako součást ostatních aktiv na řádcích 46 a 47.

cena, za kterou byl cenný papír obchodován na Burze cenných papírů Praha, popř. kótovány nejvýznamnějšími obchodníky s cennými papíry. Reálná hodnota ostatních položek finančního umístění je odhadnuta na základě ostatních dostupných informací o jejich výnosnosti, případně riziku návratnosti. V případě, že reálná hodnota je nižší než cena pořízení, je příslušný rozdíl proúčtován formou opravné položky.

Obdobným způsobem je k datu účetní závěrky zjištěna reálná hodnota finančních derivátů tvořících součást finančních umístění. V případě, že je zjištěná reálná hodnota derivátu záporná, je na příslušnou částku vytvořena rezerva (viz bod 3.6.).

Skladba finančního umístění se řídí závaznými limity dle příslušných ustanovení zákona č. 363/1999 Sb., o pojišťovnictví a vyhlášky Ministerstva financí ČR č. 75/2000 Sb.

3.3. Pohledávky

Pohledávky se oceňují v nominálních hodnotách.

Opravné položky k pohledávkám po splatnosti jsou tvořeny následujícím způsobem:

- u pohledávek s dobou po splatnosti od 3 do 6 měsíců ve výši 20 % dlužné částky;
- u pohledávek s dobou po splatnosti od 6 měsíců do 1 roku ve výši 50 % dlužné částky, resp. 100 %

u pohledávek z pojištění zákonného pojištění odpovědnosti za škodu při provozu vozidla;

- a pohledávek po splatnosti nad 1 rok ve výši 100 % dlužné částky.

Při výpočtu opravných položek k pohledávkám jsou za rizikové považovány všechny pohledávky za konkrétním dlužníkem, pokud jejich část překročila výše uvedené doby po splatnosti.

3.4. Peníze a ceny

Peníze jsou zastoupeny hotovostí a běžnými bankovními účty. Termínované účty nebo běžné účty sloužící k inkasu pojistného jsou sledovány v rámci finančního umístění.

Ceniny zahrnují kolky, stravenky a poštovní známky. Peníze a ceniny jsou oceňovány nominální hodnotou.

3.5. Technické rezervy

Společnost tvoří technické rezervy v souladu se zákonem č. 363/1999 Sb., o pojišťovnictví, tj:

metodami na základě analýzy dostupných informací zahrnujících mimo jiné:

Rezerva pojistného životních pojištění

Rezerva pojistného životního pojištění je tvořena jako souhrn rezerv vypočítaných podle jednotlivých smluv životního pojištění a představuje hodnoty závazků pojišťovny vypočtené tzv. Zillmerovou metodou. Technická rezerva zohledňuje kalkulované náklady a mohutnost kmene. Tato rezerva v sobě zahrnuje případné částky přijatého pojistného jiných období.

- podklady vztahující se ke stavu pojistného kmene neživotního pojištění v rozlišení na jednotlivé druhy neživotního pojištění;
- časové řady vztahující se k jednotlivým oblastem neživotního pojištění, které sledují okamžik vzniku pojistné události a okamžik její likvidace (metoda Chain-Ladder);
- odhadované celkové škodní procento.

Rezerva na pojistné jiných období

Rezerva na nezasloužené pojistné představuje skutečné (případně odhadnuté) částky předepsaného pojistného, jež nenáleží do běžného účetního období, které je vypočítáno jako poměrná částka celkového předepsaného pojistného podle počtu dnů, které se vztahují k běžnému účetnímu období a které se vztahují k následujícím účetním obdobím.

Rezerva na prémie a slevy

Tato rezerva se vytváří ke krytí nákladů na prémie a slevy poskytnuté pojištěncům na základě uzavřených pojistných smluv.

Rezerva na pojistná plnění

Rezerva na pojistná plnění zahrnuje rezervu na pojistná plnění na škody nahlášené, ale dosud nezlikvidované (RBNS) a na pojistná plnění na škody nastalé, ale nenahlášené (IBNR).

Rezerva vyrovnávací

Vyrovnávací rezerva je tvořena a čerpána v souladu se zákonem č. 363/1999 Sb., a vyhláškou č. 75/2000 Sb., a v souladu s pojistně-technickými principy. Jejím účelem je vyrovnávání zvýšených nákladů na pojistná plnění, které vznikly z titulu výkyvů ve škodním průběhu. Tato rezerva se tvoří pro jednotlivé druhy neživotního pojištění v letech, kdy je skutečný škodní průběh nižší než stanovený průměr v odvětví, a čerpá se v letech, kdy je skutečný škodní průběh vyšší.

Rezerva RBNS je tvořena jako souhrn rezerv očekávaného pojistného plnění za jednotlivé nahlášené, ale nezlikvidované škody dle odhadů výše škod z událostí evidovaných k datu účetní závěrky.

Jiná technická rezerva

Jiná technická rezerva je tvořena na závazky z titulu podílu společnosti na deficitu pojištění odpovědnosti za škodu způsobenou provozem vozidla (viz bod 4.7.).

Stav rezervy na pojistná plnění nenahlášená za dané časové období je určen pojistně-matematickými

3.6. Rezervy na ostatní rizika a ztráty

Společnost vytváří také další rezervy na rizika přímo nesouvisející s pojištěním. Jedná se zejména o rezervu na očekávaná rizika a ztráty vyplývající ze soudních sporů

a obdobných případů a o rezervu na ztráty z finančních derivátů.

3.7. Závazky

Závazky se oceňují v nominální hodnotě.

Součástí závazků vůči pojištěným (řádek 82 rozvahy) jsou též:

- přijaté pojistné týkající se povinně smluvního pojištění odpovědnosti za škodu způsobenou provozem motorového vozidla z pojistek platných od
- přijaté platby nespárované k datu účetní závěrky s příslušnými položkami pohledávek.

1. ledna roku následujícího po běžném účetním období – tyto částky budou zúčtovány proti předpisům pojistného zaúčtovaným v následujícím účetním období;

3.8. Hospodářský výsledek

Z důvodu dosažení věrného obrazu majetku, závazků a vlastního kapitálu společnosti je zůstatek neuhrazené ztráty minulých let vykazován v rozvaze jako záporná

položka v rámci pasiv (nikoliv jako položka zvyšující aktiva společnosti).

3.9. Přejídné účty aktiv a pasiv

Mezi hlavní položky přechodných účtů aktivních patří:

- náklady příštích období – zejména časově rozlišené pořizovací náklady na pojistné smlouvy;
- příjmy příštích období – zejména aktivum z titulu navýšení minimálního pojistného pojištění odpovědnosti za škody způsobené provozem vozidla na následující účetní období za účelem úhrady podílu na deficitu tohoto pojištění v minulých obdobích;

- dohadné účty aktivní – zejména očekávané příjmy od zajistitelů (podíly na pojistných plněních, provize a podíly na zisku) za 4. čtvrtletí běžného účetního období.

Mezi hlavní položky dohadných účtů pasivních patří dohadné položky na očekávané pojistné postoupené zajistitelům, na nevyplacené provize, poplatky a nevyfakturované dodávky.

3.10. Předepsané hrubé pojistné

Předepsané hrubé pojistné je účtováno ke dni počátku pojištění ve výši odpovídající způsobu jeho placení (měsíční, čtvrtletní, pololetní nebo roční). Jednorázově placené pojistné je účtováno celé v běžném účetním období.

Časové rozlišení výnosů z předepsaného pojistného je v souladu s postupy účtování pro pojišťovny provedeno formou tvorby rezervy na nezasloužené pojistné (viz bod 3.5.).

3.11. Náklady na pojistná plnění

Náklady na pojistná plnění v oblasti životního a neživotního pojištění jsou účtovány na základě podkladů pro výplatu pojistného plnění vypracovaných příslušnými útvary. Náklad je účtován v běžném účetním období v okamžiku uznání výše závazku vůči klientovi.

Jako náklad na pojistné plnění (zejména u životního pojištění) se účtuje nejen pojistné plnění ze vzniklé škody (neživotní pojištění, u životního pojištění smrt či dožití), ale také výplaty peněz klientům z účtů kapitálového životního pojištění a odbytné při zrušení tohoto pojištění.

3.12. Pořizovací náklady

Mezi pořizovací náklady na pojistné smlouvy patří zejména:

- provize vyplácené ziskatelům pojistných smluv;
- ostatní pořizovací náklady, např. náklady na spotřebu materiálu v přímé souvislosti s uzavřením pojistných smluv, lékařské posudky, poradenství a náklady na reklamu apod.

Provize v oblasti neživotního pojištění jsou časově rozlišovány v závislosti na poměru nezaslouženého

pojistného proti pojistnému předepsanému, resp. dle očekávané doby platnosti smlouvy, ke které se příslušná provize vztahuje.

Provize v oblasti životního pojištění jsou časově rozlišovány formou zillmerovaných rezerv životního pojištění.

Ostatní pořizovací náklady nejsou časově rozlišovány.

3.13. Správní režie

Správní režii tvoří náklady přímo nesouvisející s uzavíráním pojistných smluv – spotřeba materiálu a pohonných hmot, cestovné, nájemné, reklama, poštovné, jiné poplatky, mzdy a ostatní sociální náklady, odpisy atd.

Pokud lze náklady správní režie přiřadit přímo k některému druhu pojištění, účtují se v průběhu roku

přímo na příslušné technické účty životního nebo neživotního pojištění.

Ostatní náklady správní režie se primárně účtují na netechnické nákladové účty a na konci účetního období jsou převedeny na technické účty životního a neživotního pojištění v poměru, který odpovídá poměru předepsaného pojistného za oba druhy pojištění v běžném účetním období.

3.14. Účtování o nákladech a výnosech z finančního umístění

Výnosy (cena prodaných cenných papírů, přijaté úroky a kupóny) a náklady (zejména účetní hodnota prodaných cenných papírů) z finančního umístění vztahujícího se k technickým rezervám neživotního a životního pojištění

jsou primárně účtovány na technickém účtu životního pojištění. Na konci účetního období jsou čisté výnosy nesouvisející s životním pojištěním přeúčtovány na netechnický účet.

3.15. Zajištění

Podíl zajištětele na pojistném je podle příslušných smluv se zajištěteli vypočítáván a odváděn z přijatého pojistného ze zajištěných smluv. K datu účetní závěrky je vytvořena dohadná položka pasivní na očekávaný podíl zajištětele na dosud nepřijatém pojistném.

Podíl zajištětele na pojistném plnění je podle příslušných smluv se zajištěteli vypočítáván a vyplácen ze skutečně vyplacených pojistných plnění. O dohadných položkách aktivních z titulu očekávaného podílu zajištětele na zaúčtovaných a dosud nevyplacených pojistných plněních se z důvodu jejich nevýznamnosti neúčtuje.

Provize od zajištětele je dle příslušných smluv se zajištěteli vypočítávána a vyplácena z odvedeného podílu zajištětele na pojistném s přihlédnutím k výši škodního průběhu. K datu účetní závěrky je vytvořena dohadná položka aktivní na očekávané provize z podílu zajištětele na dosud nepřijatém pojistném.

O podílech na zisku zajištětele účtuje společnost v okamžiku, kdy lze s dostatečnou určitostí nárok na tento podíl určit a prokázat. K 31. prosinci 2001 nebylo o podílech na zisku zajištětele účtováno.

Podíl zajišťovatele na rezervách je vypočítáván na základě plnění po zohlednění dalších relevantních faktorů.
podílu zajišťovatelů na přijatém pojistném nebo pojistném

3.16. Daně z příjmů

Daň splatná je účtována na základě daňového přiznání.
V roce 2001 realizovala společnost daňovou ztrátu
a splatná daň z příjmu je tedy rovna nule.

Zůstatek odložené daně je vypočítáván jako součin
rozdílu mezi daňovými a účetními zůstatkovými

hodnotami dlouhodobého majetku a sazby daně z příjmu
pro následující daňové období. Pokud je výsledkem
odložená daňová pohledávka, účtuje se o ní
s přihlédnutím k pravděpodobnosti realizace této
pohledávky v blízké budoucnosti.

3.17. Přepoččet cizích měn

Transakce prováděné během ročního účetního období
jsou účtovány v kurzu ČNB, který je platný k prvnímu dni
v měsíci a platí po celý měsíc. Zůstatky aktiv a pasiv

denominované v cizí měně jsou k 31. prosinci běžného
roku přepočítány kurzem ČNB k tomuto datu.

3.18. Změny metod účtování

V průběhu běžného účetního období nedošlo k významné
změně metody účtování.

4. Doplnující informace k finančním výkazům

4.1. Dlouhodobý majetek (mimo pozemků a staveb)

Pořizovací cena

(tis. Kč)

	31. 12. 2000	Přírůstky	Úbytky	31. 12. 2001
Odepisovaný hmotný majetek	59 838	22 287	-	80 875
Z toho: automobily	8 842	4 309	-	13 151
hardware	42 477	15 406	1 250	56 633
kancelářská technika	6 689	1 291	-	7 980
inventář	1 830	1 281	-	3 111
Odepisovaný nehmotný majetek	24 979	6 413	-	31 392
Neodepisovaný hmotný majetek	176	-	-	176
Pořízení majetku	468	1 295	468	1 295
Celkem	85 461	29 995	1 718	113 738

Oprávk

(tis. Kč)

	31. 12. 2000	Přírůtky	Úbytky	31. 12. 2001
Odepisovaný hmotný majetek	23 798	17 679	-	40 227
Z toho: automobily	4 300	2 971	-	7 271
hardware	15 576	12 677	1 250	27 003
kancelářská technika	3 092	1 792	-	4 884
inventář	830	239	-	1 069
Odepisovaný nehmotný majetek	15 594	5 152	-	20 746
Neodepisovaný hmotný majetek	-	-	-	-
Pořízení majetku	-	-	-	-
Celkem	39 392	22 831	1 250	60 973

Zůstatková cena

(tis. Kč)

	31. 12. 2000	Přírůtky	Úbytky	31. 12. 2001
Odepisovaný hmotný majetek	36 040	22 287	17 679	40 648
Z toho: automobily	4 542	4 309	2 971	5 880
hardware	26 901	16 656	13 927	29 630
kancelářská technika	3 597	1 291	1 792	3 096
inventář	1 000	1 281	239	2 042
Odepisovaný nehmotný majetek	9 385	6 413	5 152	10 646
Neodepisovaný hmotný majetek	176	-	-	176
Pořízení majetku	468	1 295	468	1 295
Celkem	46 069	29 995	23 299	52 765

Výše uvedené položky představují dlouhodobý hmotný a nehmotný majetek vykazovaný na následujících řádcích rozvahy:

(tis. Kč)

	31. 12. 2001	31. 12. 2000
Nehmotný majetek (ř. 11)	10 646	9 385
Hmotný movitý majetek (ř. 43)	40 824	36 216
Pořízení majetku (ř. 46)	1 295	468
Celkem	52 765	46 069

Odpisy dlouhodobého majetku účtované v roce 2001 do nákladů činily 22 831 tis. Kč.

nehmotného odepisovaného majetku se jednalo o nákup softwarového systému evidence cestovního pojištění a o nákup nového účetního systému.

Nejvýznamnějšími přírůtky hmotného odepisovaného majetku byly v roce 2001 hardware pro rozšíření a obměnu a devět osobních automobilů. V oblasti

Společnost není k 31. 12. 2001 uživatelem žádného majetku pořízeného formou finančního leasingu.

4.2. Finanční umístění

Pozemky a stavby

Pozemky a stavby zahrnují především hodnotu budov a pozemků sloužících k provozování činnosti společnosti.

	stav k 31. 12. 2001	stav k 31. 12. 2000
Státní dluhopisy a dluhopisy vydané ČNB	738 908	817 682
Dluhopisy vydané bankami	537 383	232 535
Registrované dluhopisy vydané obchodními společnostmi	176 956	143 929
Registrované komunální dluhopisy	90 716	0
Hypoteční zástavní listy	100 193	0
Zahraniční CP obchodovatelné na veřejném trhu států EU nebo OECD	385 967	0
Opravná položka k cenným papírům	-2 711	-305
Cenné papíry s pevným výnosem celkem (včetně naběhlého AUV)	2 027 412	1 193 841
z toho naběhlé AUV (evidováno na účtu přechodných aktiv, viz bod 4.5.)	16 103	2 442
Cenné papíry s pevným výnosem celkem (v ceně porřízení)	2 011 309	1 191 399
Depozita u bank	272 590	170 790
Cenné papíry a depozita celkem	2 283 899	1 362 189

K jednotlivým titulům:

- Dluhopisy vydané bankami jsou v převážné většině tvořeny dluhopisy Komerční banky a Konsolidační banky.
- V rámci dluhopisů vydaných obchodními společnostmi společnost vlastní dluhopisy společností Severomoravská energetika a RadioMobil.
- Komunální dluhopisy jsou tvořeny dluhopisy hlavního města Prahy.
- Hypoteční zástavní listy v držení společnosti jsou emitovány Komerční bankou a Českomoravskou hypoteční bankou.
- Zahraniční CP obchodovatelné na veřejném trhu států EU nebo OECD jsou tvořeny dluhopisy společností GE Capital, DEPFA 12.125/03, BMW, Deutsche Finance, GMAC, Daimler Chrysler, France Telecom.
- Součástí depozit u bank je částka kauce 10 mil. Kč vinkulovaná v souladu s právními předpisy ve prospěch Ministerstva financí.

Deriváty

K 31. prosinci 2000 měla společnost uzavřeny dva úrokové swapy. V průběhu roku 2001 byl uzavřen třetí swap. Konstrukce těchto obchodů byla taková, že společnost platila Komerční bance, a. s., fixní úrok z dohodnuté jistiny, zatímco Komerční banka, a. s., platila variabilní úrok vyplývající z reálné úrokové míry na trhu. Tyto transakce byly uzavřeny s cílem minimalizace úrokového rizika portfolia.

Uvedené obchody však vzhledem k pohybu úrokové míry na trhu v roce 2001 generovaly významné ztráty, a proto bylo rozhodnuto, že snahou společnosti bude jejich odprodej. Ve dvou případech došlo k odprodeji swapu s realizovanou ztrátou ve výši 19 714 tis. Kč. Třetí swapový obchod zůstává k 31. prosinci 2001 v platnosti a je k němu vytvořena rezerva ve výši 45 183 tis. Kč (viz bod 4.8.).

Bližší informace o swapových obchodech jsou obsaženy v následující tabulce:

Poř.	Jistina (v mil. Kč)	Floating (plátce KB)	Fix (plátce KP)	Ztráta v tis. Kč realizovaná k 31. 12. 2001	Datum počátku swapu	Datum konce swapu	Rezerva na ztrátu k 31. 12. 2000 (v tis. Kč)	Rezerva na ztrátu k 31. 12. 2001 (v tis. Kč)
1	400 000	6M Pribor	7 %		12. 6. 2000	-	15 407	45 183
2	100 000	6M CZK Pribor + 5.52	7,423 %	-13 209	6. 11. 2000	26. 10. 2001	1 237	-
3	100 000	6M CZK Pribor	6,6875 %	-6 505	2. 2. 2001	26. 10. 2001	-	-
				-19 714			16 644	45 183

Ostatní informace

Vytváření a řízení portfolia cenných papírů provádí společnost na základě Smlouvy o řízení aktiv uzavřené dne 28. prosince 1999 Komerční banka, a. s. V roce 2001 zaplatila společnost podle uvedených podmínek poplatky za správu portfolia ve výši 10 562 tis. Kč (13 238 tis. Kč v roce 2000).

4.3. Pohledávky

Věcná struktura pohledávek

(tis. Kč)

	31. 12. 2001	31. 12. 2000
Pohledávky z přímého pojištění za pojistníky	320 688	184 805
Pohledávky za zprostředkovateli (makléři)	443	118
Pohledávky při operacích zajištění	0	28 042
Ostatní pohledávky z přímého pojištění a zajištění	16 668	2 116
Celkem pohledávky z přímého pojištění a zajištění	337 799	215 081
Poskytnuté provozní zálohy	20 924	23 596
Ostatní pohledávky	15 410	2 641
Pohledávky za zaměstnanci	56	1 095
Zálohová daň z příjmů	12 551	164
Odložená daňová pohledávka	0	12 705
Pohledávky celkem	386 740	255 282

Ostatní pohledávky z přímého pojištění a zajištění k 31. prosinci 2001 obsahují zejména pohledávku ve výši 10 520 tis. Kč vznikající z důvodu časového zpoždění mezi poukázáním plateb za pojistná plnění exkasním šekovým systémem a jejich vypořádáním (tj. zúčtováním pohledávek proti příslušnému účtu závazků vůči pojistníkům).

Provozní zálohy k 31. prosinci 2001 tvoří záloha 10 678 tis. Kč na asistenční služby na rok 2002 a ostatní zálohy z titulu nájemného a dalších provozních nákladů.

Ostatní pohledávky k 31. prosinci 2001 obsahují zejména pohledávky z nesplacených kupónů z cenných papírů ve výši 14 625 tis. Kč.

Bližší informace k zálohové dani z příjmů a odložené daňové pohledávce jsou obsaženy v bodě 4.11.

Věková struktura pohledávek

Věková struktura pohledávek z přímého pojištění je následující :

(tis. Kč)

Měsíc po splatnosti	2001					2000				
	POV	Průmysl	Ost. NP	ŽP	Celkem	POV	Průmysl	Ost. NP	ŽP	Celkem
0-3	19 086	12 240	4 758	36 377	72 461	14 776	5 078	12 143	6 340	38 337
4-6	16 741	8 781	2 239	5 224	32 985	20 447	14 201	1 064	1 785	37 497
7-12	55 391	19 671	1 401	10 669	87 132	46 102	16 024	541	1 678	64 345
nad 12	71 195	48 913	3 697	4 305	128 110	0	40 151	1 823	2 652	44 626
Celkem	162 413	89 605	12 095	56 575	320 688	81 325	75 454	15 571	12 455	184 805

Opravné položky k pohledávkám z přímého pojištění jsou následující:

(tis. Kč)

Měsíců po splatnosti	2001					2000				
	POV	Průmysl	Ost. NP	ŽP	Celkem	POV	Průmysl	Ost. NP	ŽP	Celkem
0-3	0	0	0	0	0	0	0	0	0	0
4-6	3 348	4 069	447	1 044	6 595	4 089	2 840	213	357	7 499
7-12	38 773	19 671	701	5 335	66 793	46 102	8 011	271	839	55 223
nad 12	71 195	48 913	3 697	4 305	128 110	0	40 151	1 823	2 652	44 626
Celkem	113 316	72 653	4 845	10 684	201 498	50 191	51 002	2 307	3 848	107 348

Společnost vytváří opravné položky pouze k pohledávkám za pojistníky. U ostatních pohledávek neexistuje významné riziko jejich nesplacení.

4.4. Peníze a ceniny

(tis. Kč)

Rok	2001	2000
Běžné účty	28 711	32 220
Pokladna	609	635
Ceniny	1 089	770
Celkem	30 409	33 625

4.5. Přechnodné účty aktiv

(tis. Kč)

Přechnodné účty aktiv	31. 12. 2001	31. 12. 2000
Časové rozlišení pořizovacích nákladů	29 850	119 753
z toho: provize neživotního pojištění	29 850	77 089
ostatní pořizovací náklady povinného ručení	-	42 664
Ostatní náklady příštích období	5 051	23 989
Příjmy příštích období	159 744	208 028
z toho: deficit povinného ručení	143 641	205 361
ostatní	16 103	2 667
Dohadné účty aktivní, z toho	138 449	96 445
z toho: pojistné	98 689	8 326
provize a podíl zajistitele na pojistném plnění	39 760	88 119
Celkem	333 094	448 215

Ostatní pořizovací náklady povinného ručení k 31. prosinci 2000 ve výši 42 664 tis. Kč představují zůstatek časově rozlišených nákladů vynaložených v letech 1999 a 2000 v souvislosti se získáním pojistných smluv po obdržení licence na pojištění odpovědnosti za škody při provozu vozidla. Tento zůstatek byl plně odepsán v roce 2001.

Bližší informace k deficitu povinného ručení viz bod 4.7.

Pojistné k 31. prosinci 2001 ve výši 98 689 tis. Kč představuje pojistné ze smluv uzavřených, avšak

nenatypovaných do data uzávěrky účetních knih, zejména v oblasti životního pojištění. K této položce se vztahuje dohadná položka pasivní představující očekávanou tvorbu rezerv ve výši 78 140 tis. Kč (viz bod 4.10.).

Provize a podíl zajistitele na pojistném plnění k 31. prosinci 2001 ve výši 39 760 tis. Kč představují odhad pohledávky za zajistiteli vyplývající z vyúčtování zajištění za čtvrté čtvrtletí roku 2001. Další informace k zajištění viz bod 4.19.

4.6. Vlastní kapitál

(tis. Kč)

	31. 12. 2001	31. 12. 2000
Základní kapitál	450 000	450 000
Ostatní kapitálové účty	10 000	10 000
Zákonný rezervní fond	0	0
Ostatní fondy (Fond zábrany škod)	38	38
Nerozdělený zisk minulých let	1 866	1 866
Neuhrazená ztráta minulých let	-182 751	-176 153
Hospodářský výsledek běžného účetního období	-712 617	-6 598
Celkem	-433 464	279 153

Ostatní kapitálové fondy představují kauci ve výši 10 000 tis. Kč. Příslušné finanční prostředky jsou vinkulovány na termínovaném účtu (viz bod 4.2.).

Toto rozhodnutí nebylo k datu této účetní závěrky zapsáno do obchodního rejstříku, akcionář nicméně v lednu 2002 uhradil tuto částku na účet společnosti.

Jediný akcionář společnosti rozhodl dne 11. prosince 2001 o navýšení kapitálu společnosti o částku 288 750 000 Kč.

Bližší informace k otázce vlastního kapitálu společnosti viz bod 2.3.

4.7. Technické rezervy

Struktura technických rezerv

(tis. Kč)

Název rezervy	31. 12. 2001	31. 12. 2000	Změna
Rezerva na životní pojištění	1 485 939	619 562	869 694
Rezerva na pojistné plnění IBNR	298 845	88 399	210 447
Z toho: POV	219 156	38 308	180 849
PPaP	35 393	20 219	15 174
Ostatní neživotní pojištění	44 296	29 872	14 424
Rezerva na pojistné plnění RBNS	115 550	81 074	34 476
Z toho: POV	90 632	63 692	26 940
PPaP	15 103	12 152	2 951
Ostatní neživotní pojištění	7 378	4 813	2 565
Životní pojištění	2 437	417	2 020
Rezerva na prémie a slevy	94 419	13 758	80 662
Z toho: Neživotní pojištění	3 178	2 289	889
Životní pojištění	91 241	11 469	79 773
Výrovnávací rezerva	22 767	560	22 206
Z toho: POV	16 236	0	16 236
Ostatní neživotní pojištění	6 531	560	5 970
Rezerva na nezasloužené pojistné – podíl KP	85 268	80 596	4 672
Z toho: POV	32 283	13 809	18 474
PPaP	11 097	24 688	-13 591
Ostatní neživotní pojištění	41 888	42 099	-211
Jiná technická rezerva	345 880	225 080	120 800

Stanovení rezervy na pojistná plnění POV

Při stanovení výše rezervy na pojistná plnění nastalá, avšak nenahlášená (IBNR) v oblasti pojištění odpovědnosti za škody při provozu vozidla (POV) k 31. prosinci 2000 vedení společnosti vycházelo primárně z průměrného škodního průběhu vyplývajícího z analýzy škod hlášených společností za období 1. ledna 2000 až 31. ledna 2001.

V roce 2001 vedení společnosti přehodnotilo předpoklady a údaje použité při stanovení výše technických rezerv na pojistná plnění nastalá, avšak neohlášená (IBNR) k 31. prosinci 2001 a přihlédl jak k aktuálnímu škodnímu průběhu vyplývajícímu z analýzy škod hlášených společností, tak k dalším zdrojům informací včetně údajů

České kanceláře pojistitelů a srovnatelných zahraničních zkušeností. Toto přehodnocení přispělo k celkovému meziročnímu navýšení těchto technických rezerv k 31. prosinci 2001 o 180 849 tis. Kč.

Vedení společnosti si je zároveň vědomo toho, že vzhledem ke krátkodobosti historických řad škodního

Deficit pojištění POV

Při převodu závazků a aktiv vzniklých v souvislosti s provozováním pojištění odpovědnosti za škodu způsobenou provozem vozidla z České pojišťovny, a. s., dřívějšího monopolního provozovatele tohoto pojištění, na Českou kancelář pojistitelů (ČKP) byl zjištěn deficit prostředků na úhradu všech očekávaných závazků vůči poškozeným, které byly k 1. 1. 2000 převedeny z České pojišťovny ČKP.

V souladu s platnou legislativou stanovující ručení členů ČKP za její závazky vyčíslila v roce 2000 ČKP podíl jednotlivých členů na úhradě tohoto deficitu. Podíl společnosti byl vyčíslen na částku 225 mil. Kč a společnost vytvořila k 31. prosinci 2000 jinou technickou rezervu v této výši. ČKP promítla potřebu pokrytí tohoto deficitu do navýšení minimálního regulovaného pojistného na rok 2001. Vedení společnosti po zvážení všech dostupných informací odhadlo hodnotu očekávaných příjmů vyplývajících z tohoto zvýšení

průběhu společnosti existuje vyšší než obvyklá míra nejistoty ohledně konečné výše škod z událostí nastalých, avšak nenahlášených, případně nezlikvidovaných do data účetní závěrky, a tím i ohledně adekvátnosti výše související rezervy na pojistná plnění.

a zahrnulo je do své rozvahy k 31. prosinci 2000 ve formě přechodného aktiva v hodnotě 205 mil. Kč.

V roce 2001 ČKP zvýšil odhad deficitu a podílů jednotlivých členů na úhradě tohoto deficitu. Podíl společnosti byl zvýšen o 121 mil. Kč a společnost k 31. prosinci 2001 navýšila o stejnou částku jinou technickou rezervu na novou hodnotu 346 mil. Kč a současně i přechodné aktivum na novou hodnotu 326 mil. Kč. Vedení společnosti současně provedlo přehodnocení postupu účtování a odhadlo budoucí příjmy plynoucí ze zvýšených sazeb regulovaného pojistného na 143 mil. Kč. Tyto příjmy byly k datu sestavení účetní závěrky zachyceny jako přechodné aktivum, které bude realizováno v průběhu roku 2002. Vedení společnosti je přesvědčeno o dostatečné jistotě návratnosti tohoto aktiva a oprávněnosti jeho vykázání v rozvaze k 31. prosinci 2001. Zbývající část aktiva v hodnotě 183 mil. Kč byla odepsána do nákladů roku 2001.

4.8. Rezerva na ostatní rizika a ztráty

(tis. Kč)

	31. 12. 2001	31. 12. 2000
Rezerva na ztrátu z úrokového swapu	41 310	16 644
Rezerva na soudní spory a obdobná rizika	116 000	
Rezerva na ostatní rizika a ztráty celkem	157 310	16 644

Saldo zajištění uvedené v předchozí tabulce představuje rozdíl mezi podílem zajištětele na předepsaném hrubém pojistném na straně jedné a na straně druhé součtem podílu zajištětele na nákladech na pojistná plnění a provize od zajišťovatelů. Další údaje o oblasti zajištění jsou uvedeny v bodě 4.19.

Ostatní technické výnosy obsahují zejména výnosy tvořené navýšením hodnoty přechodného aktiva

souvisejícího s účetním řešením deficitu pojištění odpovědnosti za škody při provozu vozidla ve výši 121 mil. Kč. Ostatní technické náklady obsahují související náklady na tvorbu rezervy ve výši 121 mil. Kč a odpis zůstatku přechodného aktiva ve výši 183 mil. Kč. Bližší informace jsou obsaženy v bodě 4.7.

4.9. Závazky

(tis. Kč)

	31. 12. 2001	31. 12. 2000
Závazky z přímého pojištění vůči pojištěným	470 941	527 276
Závazky vůči zprostředkovatelům	11 179	7 899
Závazky při operacích zajištění	13 958	13 263
Ostatní závazky z přímého pojištění	12 178	0
Celkem závazky z přímého pojištění a zajištění	508 256	548 438
Závazky k zaměstnancům ze závislé činnosti	7 918	8 819
Zúčtování s institucemi sociálního a zdravotního pojištění	4 556	5 416
Ostatní závazky	13 745	9 748
Ostatní přímé daně	1 563	1 948
Celkem závazky	536 038	574 369

Závazky z přímého pojištění vůči pojištěným k 31. 12. 2001 zahrnují přijaté platby ve výši 173 456 tis. Kč (41 530 tis. Kč v roce 2000), které nebyly k datu účetní závěrky spárovány s příslušnými položkami pohledávek, a předem placené pojistné týkající se pojištění odpovědnosti za škody při provozu vozidla ve výši 277 477 tis. Kč (469 188 tis. Kč v roce 2000). Tyto položky budou po datu účetní závěrky vyrovnány způsobem popsaným v bodě 3.7.

U žádného ze závazků nepřesahuje doba splatnosti pět let. Společnost k 31. 12. 2001 neevduje žádné závazky po splatnosti. Žádný ze závazků společnosti nebyl k 31. 12. 20001 zajištěn zástavním právem nebo jiným věcným břemenem.

4.10. Přechnodné účty pasiv

(tis. Kč)

Přechnodné účty pasiv	31. 12. 2001	31. 12. 2000
Podíl zajištětele na pojistném	49 120	50 658
Očekávaná tvorba rezerv	78 140	-
Provize ziskatelům	10 537	5 017
Podíl klientů na výnosech	22 500	-
Pojistné plnění	14 789	-
Ostatní	24 353	26 251
Dohadné účty pasivní celkem	199 439	81 926

Podíl zajištětele na pojistném k 31. prosinci 2001 ve výši 49 120 tis. Kč představuje odhad závazku za zajištětele vyplývající z vyúčtování zajištění za čtvrté čtvrtletí roku 2001. Další informace k zajištění viz bod 4.19.

Očekávaná tvorba rezerv k 31. prosinci 2001 ve výši 79 140 tis. Kč představuje odhad rezerv ke smlouvám uzavřeným, avšak nenatypovaným do data uzávěrky účetních knih, zejména v oblasti životního pojištění. K této položce se vztahuje dohadná položka aktivní představující pojistné ve výši 98 689 tis. Kč (viz bod 4.5.).

Provize ziskatelům k 31. prosinci 2001 ve výši 10 537 tis. Kč představuje odhad dosud nevyplacených provizí za získání pojistných smluv.

Podíl klientů na výnosech k 31. prosinci 2001 ve výši 22 500 tis. Kč představuje částku výnosů z finančního umístění za rok 2000 připisanou na základě rozhodnutí vedení společnosti klientům životního pojištění nad rámec smluvně zaručeného výnosu. Rozhodnutí o případném připsání obdobných výnosů za rok 2001 nebylo do data účetní závěrky učiněno a případnou výši takové částky nelze určit. Z tohoto důvodu účetní závěrka neobsahuje žádnou úpravu z titulu případného budoucího rozhodnutí vedení společnosti o připsání podílů na výnosech za rok 2001.

Pojistné plnění k 31. prosinci 2001 ve výši 14 789 tis. Kč představuje odhad závazku pojistného plnění ze zlikvidovaných událostí nevyplacených do data účetní

závěrky, které nejsou zahrnuty v běžných závazcích za pojistníky.

a očekávanými náklady na asistenční služby za rok 2001 ve výši 8 878 tis. Kč.

Ostatní dohadné položky pasivní jsou tvořeny zejména nevyfakturovanými dodávkami ve výši 9 025 tis. Kč

4.11. Daně

Daň z příjmu splatná

Splatná daň z příjmu za rok 2001 je rovna nule.

Při obchodování s cennými papíry byla společnost sražena daň z úrokových výnosů ve výši 12 551 tis. Kč, která je v souladu s § 36 odst. 6 zákona č. 586/1992 Sb., o daních z příjmů, zálohou na daň z příjmu a bude v průběhu roku 2002 požádáno o její vrácení. Tato částka je vykázána jako součást pohledávek (viz bod 4.3.).

Odložená daň

Hodnota vypočítané odložené daňové pohledávky činila k 31. 12. 2001 částku 20 034 tis. Kč. Vzhledem k vysoké kumulované daňové ztrátě a celkovým pochybnostem o realizaci této odložené daňové pohledávky v blízké budoucnosti nebylo o této pohledávce účtováno. Z tohoto důvodu došlo během roku 2001 též k odúčtování předchozího zůstatku odložené daňové pohledávky ve výši 12 705 tis. Kč do nákladů.

4.12. Technický účet neživotní pojištění

Neživotní pojištění je představováno pojištěním odpovědnosti za škodu způsobenou provozem vozidla (POV), pojištěním průmyslu a podnikatelů (PPaP)

a ostatními produkty neživotního pojištění (např. pojištění domácnosti, havarijní pojištění atd.).

Následující tabulka obsahuje vybrané údaje z technického účtu neživotního pojištění:

(tis. Kč)

	2001	2000
Předepsané hrubé pojistné	1 550 146	1 454 814
– POV	1 134 349	1 113 115
– poj. průmyslu a podnikatelů	255 946	200 873
– ostatní neživotní pojištění	159 851	140 826
Zasloužené pojistné	1 517 981	1 364 261
– POV	1 178 575	1 124 853
– poj. průmyslu a podnikatelů	223 443	152 829
– ostatní neživotní pojištění	115 963	86 579
Hrubé náklady na pojistná plnění	554 129	316 703
– POV	361 110	237 341
– poj. průmyslu a podnikatelů	130 233	52 020
– ostatní neživotní pojištění	62 786	27 342
Saldo zajištění	302 852	396 485
Požizovací náklady na pojistné smlouvy	290 044	224 844
– provize	161 057	170 835
– ostatní pořizovací náklady	39 084	163 976
– rozpuštění časového rozlišení (aktiva)	119 753	9 786
– tvorba časového rozlišení (aktiva)	-29 850	-119 753

4.13. Životní pojištění

Následující tabulka obsahuje vybrané údaje z technického účtu životního pojištění:

(tis. Kč)

	31. 12. 2001	31. 12. 2000
Předepsané hrubé pojistné	1 030 247	468 335
Hrubé náklady na pojistná plnění	30 120	7 227
Saldo zajištění	1 726	6 876
Pořizovací náklady na pojistné smlouvy	98 478	47 621
– provize	66 916	38 607
– ostatní pořizovací náklady	31 562	9 014

Pořizovací náklady na pojistné smlouvy tvoří převážně a u ostatních pořizovacích nákladů se jedná především provize přiznané ziskatelům za sjednání pojistných smluv o náklady za reklamu.

4.14. Náklady a výnosy z finančního umístění

Čisté výnosy z aktiv za rok 2001, jejichž zdrojem jsou v průběhu účetního období účtovány primárně na technické rezervy činí 86 336 tis. Kč (57 256 tis. Kč za rok 2000). Tato částka zahrnuje čisté výnosy z držení a obchodování s cennými papíry, úrokové výnosy na pojištěním převedeny primárně na netechnický účet běžných a termínovaných účtech a výsledek swapových a následně na technický účet neživotního pojištění. Takto převedená částka za rok 2001 činí 30 938 tis. Kč (24 390 tis. Kč za rok 2000) a odpovídá podílu operací.

Jak je uvedeno v bodu 3.14., náklady a výnosy z finančního umístění ostatních prostředků jsou průměrného stavu neživotních rezerv na průměrném stavu celkových rezerv v průběhu účetního období.

(tis. Kč)

	2001		2000	
	Životní pojištění	Neživotní pojištění	Životní pojištění	Neživotní pojištění
Výše rezerv (stav na konci období)	1 579 617	869 050	631 448	477 580
Výnos z rezerv	55 398	30 938	32 866	24 390
Procentní výnos z průměrných rezerv	5.77 % p.a.	5.77 % p.a.	8.47 % p.a.	8.47 % p.a.

4.15. Netechnický účet

Ostatní výnosy za rok 2001 obsahují zejména rozpouštění Daň z příjmů z běžné činnosti za rok 2001 obsahuje rezervy rizika a ztráty ve výši 20 517 tis. Kč (viz bod 4.8.) rozpouštění odložené daně z příjmů ve výši 12 705 tis. Kč (viz bod 4.11.).

Ostatní náklady za rok 2001 obsahují zejména tvorbu rezerv na rizika a ztráty ve výši 161 183 tis. Kč (viz bod 4.10.) a tvorbu opravných položek ve výši 94 150 tis. Kč (viz bod 4.3.).

4.16. Hospodářský výsledek

(tis. Kč)

	2001	2000
Neživotní pojištění	-279 892	142 774
Životní pojištění	-182 378	-81 597
Netechnický účet (před zdaněním)	-237 642	-73 078
Hospodářský výsledek před zdaněním	-699 912	-11 901
Daň z příjmu právnických osob	-12 705	5 303
Hospodářský výsledek za účetní období	-712 617	-6 598

4.17. Transakce se společnostmi ve skupině

(tis. Kč)

	2001	2000	Text
Z toho: Komerční banka, a. s.	1 154	506	Vyfakturované provize za sjednání pojištění
	0	8 453	Poplatek za vedení účtu cenných papírů
Náklady vůči společnostem ve skupině	40 363	39 688	
Z toho: Komerční banka, a. s.	10 652	13 238	Náklady na finanční umístění
	7 153	5 100	Bankovní poplatky
	6 513	2 560	Náklady na pojistná plnění
	6 281	10 981	Provize za sjednání pojištění
	2 578	1 825	Užívání ochranné známky
	4 397	2 460	Náklady spojené s pronájmem kanceláře
Výnosy vůči společnostem ve skupině	91 199	20 096	
Z toho: Komerční banka, a. s.	2 759	1 230	Úroky z běžných účtů
	1 918	1 660	Úroky z portfoliového účtu
	85 627	13 527	Předepsané pojistné

4.18. Osobní a obdobné náklady

2001

(tis. Kč)

	Počet	Mzdové náklady	Soc. a zdrav. zabezpečení	Osobní náklady celkem
Zaměstnanci	452	128 292	44 363	172 655
Vedení společnosti	6	10 008	3 978	13 986
Celkem	458	138 300	48 341	186 641

2000

(tis. Kč)

	Počet	Mzdové náklady	Soc. a zdrav. zabezpečení	Osobní náklady celkem
Zaměstnanci	396	91 893	47 105	138 998
Vedení společnosti	21	20 160	7 078	27 238
Celkem	417	112 053	54 183	166 236

Odměny vyplácené správním, řídicím, dozorčím a jiným orgánům byly následující:

(tis. Kč)

	2001	2000
Odměny dozorčí radě	252	527
Odměny představenstvu	458	41

Jedenácti vedoucím pracovníkům společnosti je poskytnut služební automobil i pro soukromé účely. Kromě této výhody společnost neposkytla žádné zálohy,

půjčky a úvěry členům statutárních, řídicích a dozorčích orgánů.

4.19. Zajištění

Celkový výsledek zajištění je následující:

(tis. Kč)

	2001	2000
Podíl zajištětele na pojistném	-918 438	-816 238
Podíl zajištětele na pojistném plnění	346 149	201 857
Provize	267 711	211 020
Saldo zajištění	-304 578	-403 361
Podíl zajištětele na tvorbě a čerpání rezerv	451 429	229 927
Výsledek zajištění	146 851	-173 434

Zůstatek pohledávek a závazků za zajištěteli je následující:

(tis. Kč)

	31. 12. 2001	31. 12. 2000
Pohledávka za zajištěteli (viz bod 4.3.)	-	28 041
Dohadná položka aktivní (viz bod 4.5.)	39 760	88 119
Závazek za zajištěteli (viz bod 4.9.)	-13 958	-13 263
Dohadná položka pasivní (viz bod 4.10.)	-49 120	-50 658
Čistá pohledávka (závazek) za zajištěteli	-23 318	52 239

Společnost provedla procedury v oblasti výpočtu, odsouhlasení a vyrovnání zůstatků účtů zajištění. Při těchto procedurách byly zjištěny rozdíly mezi údaji účetní evidence a informacemi postoupenými zajištětelům. Vedení společnosti v současné době vede jednání o odsouhlasení těchto hodnot se zajištěteli. Zůstatky vykázané v účetní závěrce představují nejlepší současný odhad částek, jež budou postoupeny zajištětelům nebo od zajištětelů získány.

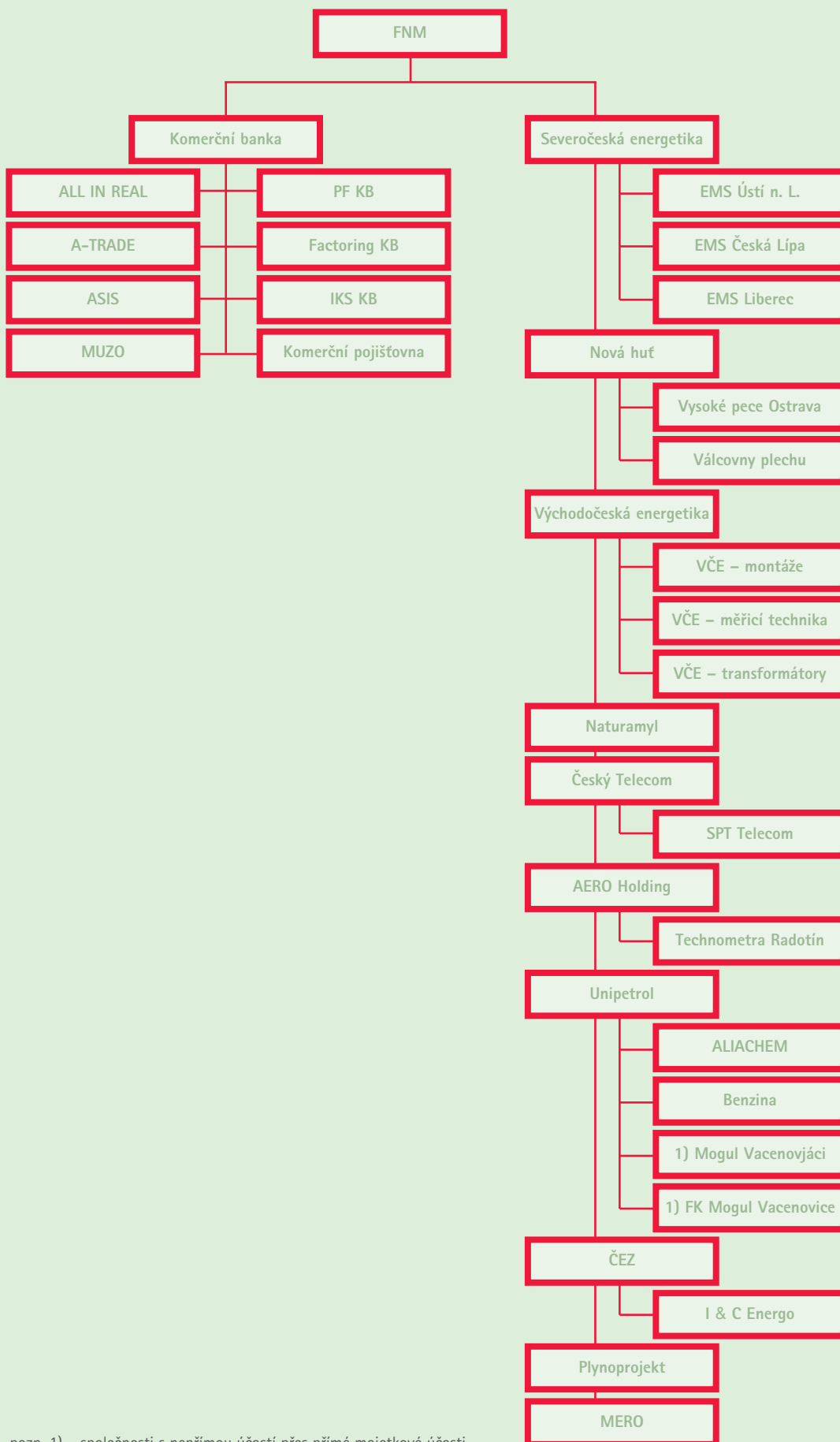
Zpráva o vztazích (dle § 66a odst. 9 obchodního zákoníku)

Společnost Komerční pojišťovna, a. s., se sídlem Praha 1, Jindřišská 17, PSČ 111 21, zapsaná u Městského soudu v Praze oddíl B, vložka 3362, IČ 63998017 (dále jen „zpracovatel“), je součástí podnikatelského seskupení, ve kterém existují následující vztahy mezi zpracovatelem a ovládajícími osobami a dále mezi zpracovatelem a osobami ovládanými stejnými ovládajícími osobami (dále jen „propojené osoby“).

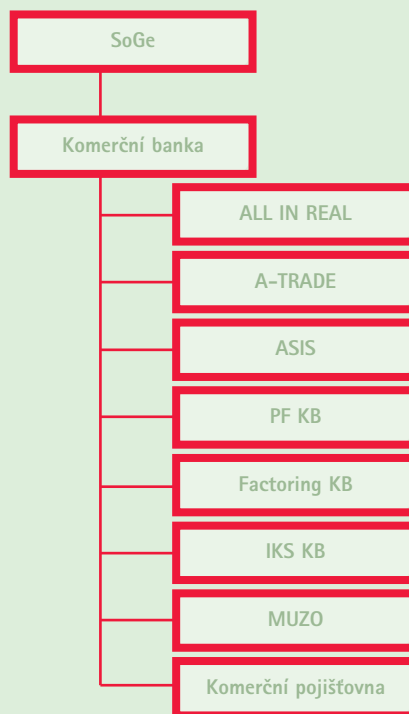
Tato zpráva o vztazích mezi níže uvedenými osobami byla vypracována v souladu s ustanovením § 66a odstavce 9 zákona č. 513/1991 Sb., obchodního zákoníku, v platném znění, za účetní období roku 2001 (dále jen „účetní období“). Mezi zpracovatelem a níže uvedenými osobami byly v tomto účetním období uzavřeny smlouvy uvedené v příslušných tabulkách dle jejich věcného zaměření.

A. Základní schéma části koncernu, resp. osob, jejichž vztahy jsou popisovány:

a. do 4. 10. 2001



pozn. 1) – společnosti s nepřímou účastí přes přímé majetkové účasti



B. Ovládající osoby

Komerční banka, a. s., se sídlem Praha 1, Na příkopě 33, PSČ 114 07, IČ 45317054 („**Komerční banka**“). Vztah ke společnosti: přímo ovládající osoba. Popis vztahů – viz příloha č.1.

Fond národního majetku České republiky, se sídlem Praha 2, Rašínovo nábřeží 42, PSČ 128 00, IČ 41692918 („**FNM**“). Vztah ke společnosti: osoba do 4. 10. 2001 ovládající přímo ovládající osobu. Popis vztahů: zpracovatel v účetním období neměl přímé vztahy k FNM.

C. Ostatní propojené osoby

a) společnosti ovládané stejnou ovládající společností jako zpracovatel

Popis vztahů u všech níže uvedených společností – viz příloha č. 2

ALL IN REAL ESTATE LEASING, s. r. o., se sídlem Praha 1, Truhlářská 18, PSČ 110 00, IČ 49617982 („**ALL IN REAL**“)

A-TRADE, s. r. o., se sídlem Praha 1, Truhlářská 18, PSČ 110 00, IČ 63988071 („**A-TRADE**“)

ASIS, a. s., se sídlem Praha 9, náměstí OSN 1, PSČ 191 02, IČ 26418479 („**ASIS**“)

Penzijní fond Komerční banky, a. s., se sídlem Praha 1, Na Příkopě 33, PSČ 114 07, IČ 61860018 („**PF KB**“)

Factoring KB, a. s., se sídlem Praha 1, Na Poříčí 36, PSČ 110 00, IČ 25148290 („**Factoring KB**“)

Investiční kapitálová společnost KB, a. s., se sídlem Praha 1, Dlouhá 34, PSČ 110 15, IČ 60196769 („**IKS KB**“)

MUZO, a. s., se sídlem Praha 10, V Olšínách 80, PSČ 100 00, IČ 00001155 („**MUZO**“)

b) ostatní společnosti do 4.10.2001 ovládané stejnou společností, jakou je ovládána přímo ovládající společnost a jimi ovládané společnosti

Popis vztahů u všech níže uvedených společností – viz příloha č. 3

MERO CR, a. s., se sídlem Kralupy nad Vltavou, Veltruská 748, PSČ 278 01, IČ 60193468

(„MERO“)

Benzina, a. s., se sídlem Praha 8, Trojská 13a, PSČ 182 21, IČ 60193328

(„Benzina“)

Naturamyl, a. s., se sídlem Havlíčkův Brod, Hamry 1596, PSČ 580 01, IČ 60108649

(„Naturamyl“)

Nová huť, a. s., se sídlem Ostrava - Kunčice, Vratimovská 689, IČ 45193258

(„NOVÁ HUŤ“)

Plynoprojekt Praha, a. s., se sídlem Praha 2, Nové Město, Sokolská 1796, PSČ 120 21, IČ 60193484

(„Plynoprojekt Praha“)

Válcovny plechu, a. s., se sídlem Frýdek-Místek, Křížíkova 1377, PSČ 738 01, IČ 14613581

(„Válcovny plechu“)

ALIACHEM, a. s., se sídlem Praha 10, Kodaňská 46, PSČ 100 10, IČ 60108916

(„ALIACHEM“)

Energetická montážní společnost Česká Lípa, s. r. o., se sídlem Česká Lípa, Dubická ulice 959, PSČ 470 02, IČ 62743333

(„EMS Česká Lípa“)

Severočeská energetika, a. s., se sídlem Děčín IV, Teplická 874/8, PSČ 405 49, IČ 49903179

(„Severočeská energ.“)

Energetická montážní společnost Liberec, s. r. o., se sídlem Liberec, Budyšínská 1294, PSČ 460 01, IČ 62743325

(„EMS Liberec“)

Energetická montážní společnost Ústí nad Labem, s. r. o., se sídlem Ústí nad Labem, U Vlečky 440, PSČ 400 01, IČ 62743317

(„EMS Ústí n. L.“)

I & C Energo, s. r. o., se sídlem Třebíč, Pražská 684/49, PSČ 67401, IČ 49433431

(„I & C Energo“)

FK Mogul Vacenovice, s. r. o., se sídlem Vacenovice 467, okr. Hodonín, PSČ 696 06, IČ 25502115

(„Mogul Vacenovice“)

Mogul Vacenovjáci, spol. s r.o., se sídlem Vacenovice 426, okr. Hodonín, PSČ 696 06, IČ 25324551

(„Mogul“)

Technometra Radotín, a. s., se sídlem Praha 5 – Radotín, Vrážská 239, PSČ 150 00, IČ 00238856

(„Technometra Radotín“)

Východočeská enegetika, a. s., se sídlem Hradec Králové, Sladkovského 215, PSČ 501 03, IČ 60108720

(„VČE“)

VČE – montáže, a. s., se sídlem Pardubice, Arnošta z Pardubic 2082, PSČ 531 17, IČ 25938746

(„VČE-montáže“)

VČE – měřicí technika, s. r. o., se sídlem Skuteč, Husova 610, PSČ 539 73, IČ 25938878

(„VČE-měřicí technika“)

VČE – transformátory, s. r. o., se sídlem Hradec Králové, Koutníkova 208, PSČ 503 01, IČ 25938916

(„VČE-transformátory“)

Vysoké pece Ostrava, a. s., se sídlem Ostrava - Kunčice, Vratimovská 142, IČ 25352954

(„Vysoké pece“)

Český Telecom, a. s., se sídlem Praha 3, Olšanská 55/5, PSČ 130 34, IČ 60193336

(„SPT Telecom“)

D. Závěr

S ohledem na námi přezkoumané právní vztahy mezi zpracovatelem a propojenými osobami je zřejmé, že v důsledku smluv, jiných právních úkonů či ostatních opatření uzavřených, učiněných či přijatých zpracovatelem v účetním období 2001 v zájmu nebo na popud jednotlivých propojených osob nevznikla zpracovateli žádná újma.

V Praze dne 12. března 2002



Ing. Zbyněk Veselý

předseda představenstva a ředitel

Komerční pojišťovna, a. s.



Přílohy

Příloha č. 1 ke zprávě o vztazích

Popis vztahů ke společnosti Komerční banka, a. s.

1. Smlouvy

1.1. Poskytnutá plnění

Název	Smluvní strana	Datum uzavření	Datum účinnosti	Popis plnění a množství	Cena (Kč)	Případná újma	Poznámka
Celkem 60 nájemních smluv - pronájem ploch v pobočkách KB	KB			nájemné, poplatky za ostatní služby	4 913 552 1 796 395	nevznikla	

Název	Smluvní strana	Datum uzavření	Datum účinnosti	Popis plnění a množství	Cena (Kč)	Případná újma	Poznámka
smlouva o přijímání platebních karet	KB	14. 3. 2001	14. 3. 2001	2 až 3 % z realizovaných plateb		nevznikla	
čtyři smlouvy o užívání safesových a bezpečnostních schránek	KB			dle Sazebníku		nevznikla	
smlouva o zřízení a vedení účtů - celkem 17 smluv, z toho 14 běžných účtů a 3 depozitní	KB			dle Sazebníku		nevznikla	
smlouva o užívání aplikačního software pro kompatibilní médiá	KB	15. 1. 1996	15. 1. 1996	bezplatně		nevznikla	
smlouva o připojení na Hlasový informační systém KB	KB	8. 7. 1998	8. 7. 1998	dle Sazebníku		nevznikla	
smlouva o předávání datových souborů v platebním styku systémem BBS	KB	1. 3. 2000	1. 3. 2000	dle Sazebníku		nevznikla	
celkem v roce 2001 uhrazeno za uvedené služby	KB			poplatky	7 153 000		

Název	Smluvní strana	Datum uzavření	Datum účinnosti	Popis plnění a množství	Cena (Kč)	Případná újma	Poznámka
náklady na poskytnutá pojistná plnění	KB			pojistné plnění	6 513 000	nevznikla	110 případů

Název	Smluvní strana	Datum uzavření	Datum účinnosti	Popis plnění a množství	Cena (Kč)	Případná újma	Poznámka
licenční smlouva o užívání ochranných známek	KB	14. 12. 1998	14. 12. 1998	Užívání loga KB	2 578 000	nevznikla	

Název	Smluvní strana	Datum uzavření	Datum účinnosti	Popis plnění a množství	Cena (Kč)	Případná újma	Poznámka
dohoda o sjednání technických pravidel a obch. podmínek pro krátkodobé TV v KČ	KB	4. 4. 1996	4. 4. 1996			nevznikla	
smlouva o obstarání prodeje nebo koupě cenných papírů	KB	30. 10. 1996	30. 10. 1996			nevznikla	
smlouva o řízení aktiv	KB	28. 12. 1999	28. 12. 1999			nevznikla	
dohoda o sjednání technických pravidel a obch. podmínek pro TV s individuální ÚS	KB	8. 12. 2000	8. 12. 2000			nevznikla	
smlouva o poskytování služeb na trhu krátkodobých dluhopisů	KB	25. 10. 2001	25. 10. 2001			nevznikla	
celkem za rok 2001 zapláceno	KB			poplatky a správa portfolia	10 562 000		

Název	Smluvní strana	Datum uzavření	Datum účinnosti	Popis plnění a množství	Cena (Kč)	Případná újma	Poznámka
dílčí smlouva o vzájemné spolupráci s TC KB Liberec	KB	19. 12. 2001	19. 12. 2001	kapitálové živ. poj.		nevznikla	
dohoda o výši provize za službu poskytovanou pro KP	KB	15. 1. 1996	15. 1. 1996	živ. poj. úvěry na nemovitosti občanů		nevznikla	
dohoda o výši provize za službu poskytovanou pro KP	KB	15. 3. 1996	15. 3. 1996	živ. poj. k hypotečnímu úvěru		nevznikla	
rámcová smlouva o vzájemné spolupráci	KB	1. 4. 1996	1. 4. 1996			nevznikla	
dohoda o provizích za služby pro KP	KB	2. 1. 1997	2. 1. 1997	prodej produktů KP		nevznikla	
smlouva o spolupráci v oblasti pojištění průmyslu a podnikatelů	KB	12. 3. 1999	12. 3. 1999	pojištění PP a P		nevznikla	
dílčí smlouva o vzájemné spolupráci v rámci tel. bankovníctví s TC KB Liberec	KB	30. 6. 2000	30. 6. 2000	provize za sjednané obchody		nevznikla	
smlouva o spolupráci v oblasti nabídky hypotečních úvěrů	KB	27. 12. 2000	27. 12. 2000	provize za sjednané obchody		nevznikla	
celkem bylo za uvedené smlouvy v roce 2001 uhrazeno	KB			provize za provedené služby	6 281 000		

1.2. Přijatá plnění

Název	Smluvní strana	Datum uzavření	Datum účinnosti	Popis plnění a množství	Cena (Kč)	Případná újma	Poznámka
smlouva o spolupráci při poskytování pojištění k platebním kartám AMEX	KB	22. 4. 1998	22. 4. 1998	pojistné	11 480 552	nevznikla	
smlouva o spolupráci při poskytování pojištění k platebním kartám EC/MC a VISA	KB	1. 3. 1999	1. 3. 1999	pojistné	67 083 201	nevznikla	
smlouva o kolektivním pojištění ke spotřebitelským úvěrům klientů KB	KB	27. 12. 2000	27. 12. 2000	pojistné	6 576 032	nevznikla	
průmyslová pojištění 45317054	KB			počet smluv 11	487 269	nevznikla	

2. Jiné právní úkony

Zpracovatel v účetním období nepřijal ani neuskutečnil žádné jiné právní úkony v zájmu nebo na popud společnosti Komerční banka, a. s.

3. Ostatní faktická opatření

Zpracovatel v účetním období nepřijal ani neuskutečnil žádná ostatní faktická opatření v zájmu nebo na popud společnosti Komerční banka, a. s.

Příloha č. 2 ke zprávě o vztazích

Popis vztahů ke společnostem ovládaných stejnou ovládající společností jako zpracovatel (dceřiné společnosti KB)

1. Smlouvy

1.1. Poskytnutá plnění

Název	Smluvní strana	Datum uzavření	Datum účinnosti	Popis plnění a množství	Cena (Kč)	Případná újma	Poznámka
náklady na poskytnutá pojistná plnění	A-TRADE			pojistné plnění	11 890	nevznikla	2 případy
smlouva o zabezpečení elektronických plateb po internetu	MUZO	1. 10. 2001	1. 10. 2001		8 000	nevznikla	jednorázový poplatek

1.2. Přijatá plnění

Název	Smluvní strana	Datum uzavření	Datum účinnosti	Popis plnění a množství	Cena (Kč)	Případná újma	Poznámka
průmyslová pojištění				počet smluv			
IČO 63988071	A-TRADE			3	187 216	nevznikla	
26418479	ASIS			1	300 000	nevznikla	
61860018	PF KB			1	1 064 108	nevznikla	
25148290	Factoring KB			2	125 509	nevznikla	
pojištění majetku a odpovědnosti							
49617982	ALL IN Real E.L.			4	37 935	nevznikla	
25148290	Factoring KB			15	186 621	nevznikla	
60196769	IKS KB			2	6 906	nevznikla	
61860018	PF KB			8	40 938	nevznikla	

2. Jiné právní úkony

Zpracovatel v účetním období nepřijal ani neuskutečnil žádné jiné právní úkony v zájmu nebo na popud výše uvedených společností.

3. Ostatní faktická opatření

Zpracovatel v účetním období nepřijal ani neuskutečnil žádná ostatní faktická opatření v zájmu nebo na popud výše uvedených společností.

Příloha č. 3 ke zprávě o vztazích

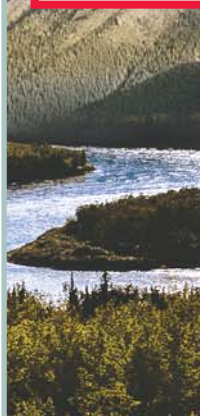
Popis vztahů k ostatním propojeným osobám

1. Smlouvy

1.1. Poskytnutá plnění

Název	Smluvní strana	Datum uzavření	Datum účinnosti	Popis plnění a množství	Cena (Kč)	Případná újma	Poznámka
smlouva na poskytnutí cenového plánu	SPT Telecom	31. 7. 2001	31. 7. 2001			nevznikla	
smlouva o poskytování služeb	SPT Telecom	7. 9. 1995	7. 9. 1995			nevznikla	
smlouva o připojení ke koncovému bodu jednotné telekomunikační sítě	SPT Telecom	14. 10. 1998	14. 10. 1998			nevznikla	
smlouva o připojení PbÚ ke koncovému bodu JTS	SPT Telecom	22. 10. 1999	22. 10. 1999			nevznikla	
smlouva na zřízení digitálního připojení	SPT Telecom	20. 3. 2000	20. 3. 2000			nevznikla	
celkem zaplaceno za rok 2001	SPT Telecom			poplatky	7 950 000		

Název	Smluvní strana	Datum uzavření	Datum účinnosti	Popis plnění a množství	Cena (Kč)	Případná újma	Poznámka
náklady na poskytnutá pojistná plnění	Technometra Radotín			pojistné plnění	3 584	nevznikla	1 případ
náklady na poskytnutá pojistná plnění	VČE montáže			pojistné plnění	75 374	nevznikla	5 případů
náklady na poskytnutá pojistná plnění	I & C Energo			pojistné plnění	39 838	nevznikla	3 případy
náklady na poskytnutá pojistná plnění	VČE			pojistné plnění	716 548	nevznikla	40 případů
náklady na poskytnutá pojistná plnění	ALIACHEM			pojistné plnění	189 887	nevznikla	9 případů
náklady na poskytnutá pojistná plnění	EMS Ústí n. L.			pojistné plnění	53 971	nevznikla	6 případů
náklady na poskytnutá pojistná plnění	EMS Liberec			pojistné plnění	10 872	nevznikla	1 případ
náklady na poskytnutá pojistná plnění	EMS Česká Lípa			pojistné plnění	10 708	nevznikla	2 případy
náklady na poskytnutá pojistná plnění	Plynoprojekt Praha			pojistné plnění	13 500	nevznikla	1 případ



1.2. Přijatá plnění

Název	Smluvní strana	Datum uzavření	Datum účinnosti	Popis plnění a množství	Cena (Kč)	Případná újma	Poznámka
rámcová smlouva o skupinovém pojištění osob	MERO	14. 1. 1998	15. 1. 1998	pojistné	81 700	nevznikla	
smlouva o pojištění držitelů platebních karet Benzina	Benzina	29. 12. 2000	29. 12. 2000	pojistné	2 146 438	nevznikla	
průmyslová pojištění				počet smluv			
60108649	Naturamyl			1	135 908	nevznikla	
45193258	Nová huť			1	1 031 249	nevznikla	
60193484	Plynoproj. Praha			1	324 039	nevznikla	
14613581	Válcovny plechu			1	2 170	nevznikla	
pojištění majetku a odpovědnosti							
IČO 60108916	Aliachem			101	1 871 482	nevznikla	
62743333	EMS Česká Lípa			83	470 170	nevznikla	
49903179	Severočeská energetika			1	3 837	nevznikla	
62743325	EMS Liberec			97	240 287	nevznikla	
62743317	EMS Ústí n. L.			127	178 573	nevznikla	
49433431	I&C Energo			73	85 956	nevznikla	
25324551	Mogul Vacenovice			2	5 950	nevznikla	
00238856	Technometra			2	12 086	nevznikla	
25938746	VČE-montáže			270	1 021 093	nevznikla	
25938878	VČE -měřicí tech.			5	13 222	nevznikla	
25502115	Mogul Vacenovice			1	2 682	nevznikla	
25938916	VČE -transform.			9	28 704	nevznikla	
60108720	VČE			883	3 162 748	nevznikla	
25352954	Vysoké pece			69	15 096	nevznikla	

2. Jiné právní úkony

Zpracovatel v účetním období nepřijal ani neuskutečnil jiné právní úkony v zájmu nebo na popud propojených osob.

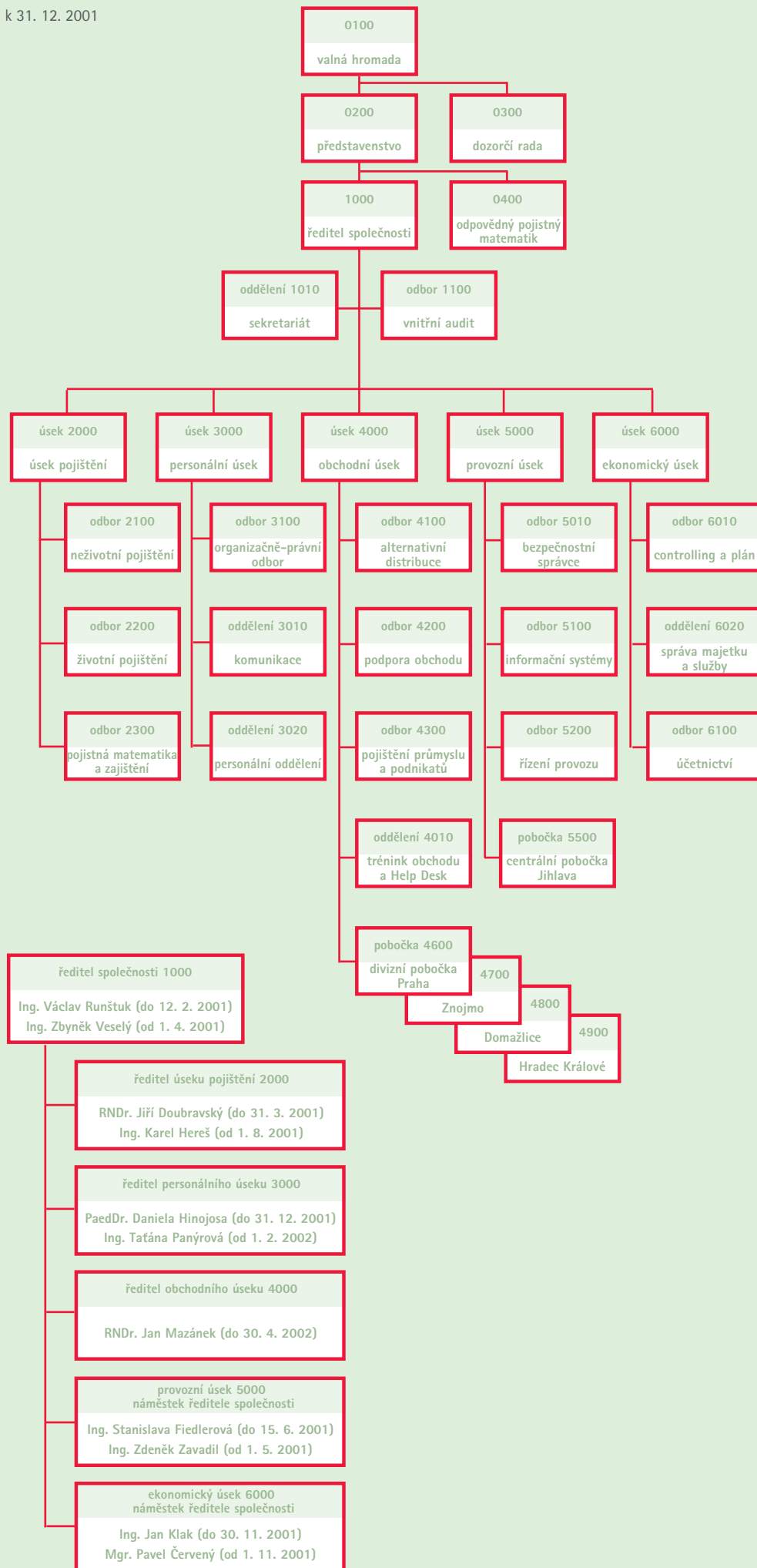
3. Ostatní faktická opatření

Zpracovatel v účetním období nepřijal ani neuskutečnil žádná faktická opatření v zájmu nebo na popud propojených osob.



Organizační schéma společnosti

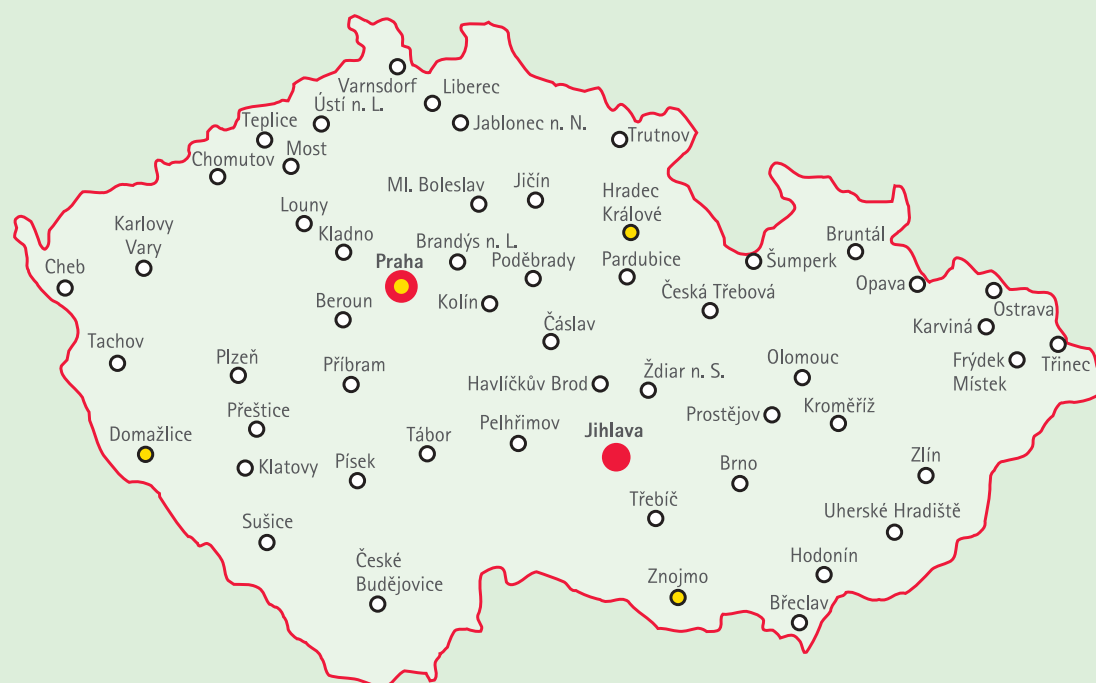
Stav k 31. 12. 2001



Adresář

Adresa sídla společnosti	Jindřišská 17, 111 21 Praha 1
IČO	63998017
DIČ	001-63998017
Telefon	02/22095111
Fax	02/24236696
Zelená linka	0800/111199
E-mail	servis@komercpoj.cz
Internet	http://www.komercpoj.cz
Bankovní spojení	19-550 298 0267/0100
Auditor	Deloitte & Touche spol. s r. o.

Adresy poboček	Telefon, fax	PSČ	Město	Ulice
Centrální pobočka	066/7565111, 066/7322586	586 01	Jihlava	Palackého 53
Divizní pobočka Domažlice	0189/717402, 0189/717308	344 11	Domažlice	U Nemocnice 579
Oblastní pobočka Karlovy Vary	0184/723845, 0184/723846	347 01	Tachov	Hornická 1786
Oblastní pobočka České Budějovice	038/7741279, 038/7741297	370 72	České Budějovice	Krajinská 15
Divizní pobočka Hradec Králové	049/5610252, 049/5630196	500 02	Hradec Králové	Škroupova 673
Oblastní pobočka Pardubice	040/6856560, 040/6210349	530 78	Pardubice	U Divadla 784
Oblastní pobočka Olomouc	068/5221614, 068/5221613	772 14	Olomouc	tř. Svobody 14
Oblastní pobočka Ostrava	069/6970180, 069/6970132	708 00	Ostrava-Poruba	U Soudu 6/6188
Divizní pobočka Praha	02/51091500, 02/51091535	150 00	Praha 5	Staropramenná 17
Oblastní pobočka Střední Čechy	02/51091539, 02/51091535	150 00	Praha 5	Staropramenná 17
Oblastní pobočka Liberec	048/5106024, 048/5105001	460 01	Liberec	nám. Dr. E. Beneše 13/5
Oblastní pobočka Ústí nad Labem	0417/513151, 0417/513150	415 61	Teplice	Mírové nám. 2970
Divizní pobočka Znojmo	0624/220878, 214294, 0624/214295	669 01	Znojmo	nám. Svobody 18
Oblastní pobočka Jihlava	0618/807301, 0618/807302	674 01	Třebíč	Martinské nám. 143/8
Oblastní pobočka Zlín	067/7217385, 067/6011571	760 01	Zlín	Štefánikova 167



Konzultace obsahu:

© B.I.G. Prague (Business Information Group) 2002

Design a produkce:

Euro RSCG New Europe, EXPO 58, Letenské sady 1500, 170 00 Praha 7, tel.: 02/2039 7600

Sazba a zlom:

DREAM STUDIOS A DIVISION OF THE SALES MACHINE, s. r. o., Letenské sady (EXPO 58) 1500, tel.: 02/2039 7570

